

亿一生物制药（北京）有限公司

环境应急资源调查报告

（2021 年版）

编制单位：亿一生物制药（北京）有限公司

二〇二一年八月

目 录

1 前言 1

2 企业基本信息 2

3 企业现有应急资源概况 2

 3.1 企业内部应急资源 3

 3.2 企业外部应急救援力量 7

 3.3 应急咨询资源 8

4 附件 8

 4.1 应急物资分布及紧急疏散示意图 9

1 前言

应急资源是突发环境事件应急处置的基础。目前大部分企业自身应急资源不足以应对各类突发环境事件，若不开展应急资源调查，则无法对应急人力、财力、装备进行科学的调配和引进。应急资源是保障发生事故后企业能迅速、有序有效的开展应急处置行动，阻止和控制污染物向周边环境无序排放，最大可能避免对公共环境（大气、水体）造成的污染冲击基础要件。

为进一步完善亿一生物制药（北京）有限公司的环境应急资源的储备，提高应对突发环境事件的应急救援的能力，减少突发环境事件的发生，控制、减轻和消除突发事件引起的严重社会危害，规范突发事件应对活动，保护人民生命财产安全，维护国家安全、公共安全、环境安全和社会秩序，结合生态环境部发布的《环境应急资源调查指南（试行）》（环办应急〔2019〕17号），特编制《亿一生物制药（北京）有限公司环境应急资源调查报告》（2021年版）。

2 企业基本信息

单位名称	亿一生物制药（北京）有限公司		
统一社会信用代码	911103020556344654		
单位所在地	北京市北京经济技术开发区科创十四街 99 号 3 楼 1、2、3 层	员工人数	145 人
法人代表	戚波	所属行业类别	生物药品制造
中心经度	E 116°33'29.97"	中心纬度	N 39°46'33.51"
投产日期	2016 年 12 月	主要联系方式	15811503166
占地面积	1800m ²	建筑面积	6013.99m ²

亿一生物制药（北京）有限公司（以下简称“亿一生物公司”）成立于 2012 年 9 月，位于北京经济技术开发区科创十四街 99 号 3 楼，总建筑面积约 6013.99 平方米，为外商独资企业。

亿一生物公司具有从分子设计、药物筛选、蛋白表达、工艺开发放大、质量控制、药效学评价、临床前评价、国内国际临床试验，到遵循 cGMP 规范从事重组蛋白药物产业化生产的能力。

3 企业现有应急资源概况

企业现有应急资源，是指突发环境事件发生时，第一时间可以使用的企业内部应急物资、应急装备和应急队伍情况，以及企业外部可以请求援助的应急资源，包括与其他组织或单位签订应急救援协议或互救协议情况等。

3.1 企业内部应急资源

3.1.1 应急救援队伍

亿一生物公司现有的应急队伍较为完善，整个应急组织机构体系由应急指挥部和应急工作组组成，根据事件类型和应急工作需要，又分设了相应的应急工作小组，分别为隔离疏散组、通讯联络组、排险抢修组、医疗救护组、应急保障组及应急监测组。

应急组织机构体系见图 3-1，应急组织机构体系人员及联系方式见表 3-1。

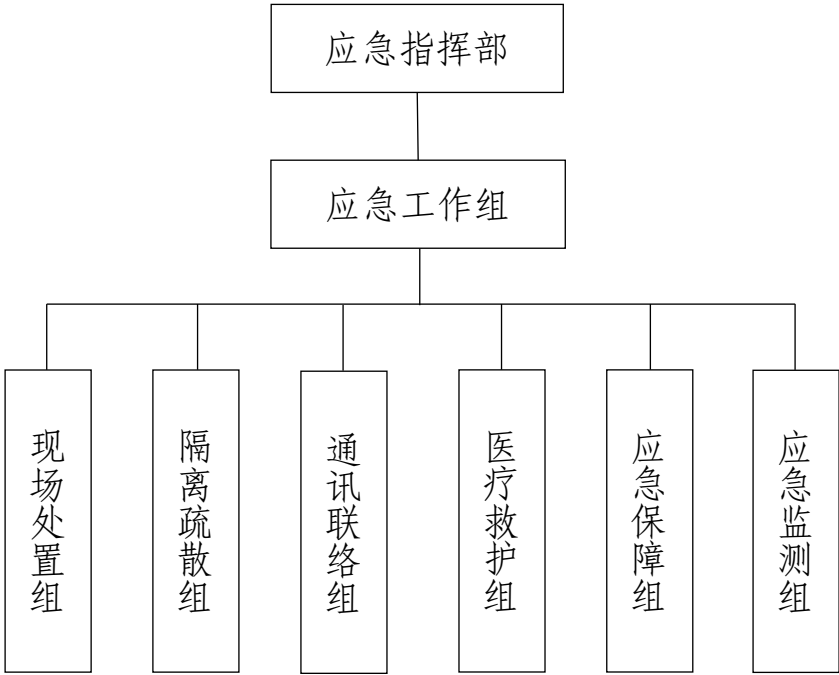


图 3-1 应急组织机构体系

表 3-1 应急组织机构体系人员及联系方式

应急指挥部		人员	职务	联系电话
指挥部	总指挥	戚波	总经理	13918099434
	副总指挥	陈沁	人力资源及行政中心副总裁	18601285340
	成员	刘莉、张巍、张俊波、李宏伟、黄紫微、郑德浩、薛冰		
应急工作组		人员	职务	联系电话
现场指挥		陈沁	人力资源及行政中心副总裁	18601285340
		张俊波	设备工程总监	13520471467
现场处置组	组长	张俊波	设备工程总监	13520471467
	组员	王贺川	设备工程经理	17610552868
		郑德浩	行政经理	13701076603
		薛冰	EHS 经理	15811503166
隔离疏散组	组长	黄紫微	总经理助理	13911081693
	组员	王卫争	细胞培养经理	18811764331
		张献慧	仓储经理	15311586997
		曾甜	QC 理化经理	15071049759
应急保障组	组长	郑德浩	行政经理	13701076603
	组员	栗宏杨	行政副经理	18339061772
		王爽	行政专员	15101559801
		杨占文	行政 IT 经理	13718946695
通讯联络组	组长	陈沁	人力资源及行政中心副总裁	18601285340
	组员	郑德浩	行政经理	13701076603
		栗宏杨	行政副经理	18339061772
		薛冰	EHS 经理	15811503166
应急监测组	组长	薛冰	EHS 经理	15811503166
	组员	张献慧	仓储经理	15311586997
		魏振	公用工程经理	15233603260
		张伟	QC 原辅料经理	13521612953
医疗救护组	组长	薛冰	EHS 经理	15811503166
	组员	王少康	设备工程师	15201155837
		贺娟	MST 工程师	13671049043
		杜聪	库管员	18701552772

3.1.2 应急物资、装备

亿一生物公司现有的应急物资主要包括处理环境风险物质引发突发环境事件时所需的发电机、气体检测仪等应急物品，详见表 3-2 突发环境事件应急物资、装备清单。

表 3-2 突发环境事件应急物资、装备清单

分类	物品名称	数量	存储位置	负责人	联系方式
消防器材	手提式干粉灭火器	194 支	各作业区域	薛冰	15811503166
	二氧化碳灭火器	23 支	各作业区域	薛冰	15811503166
	消防栓	29 个	各楼层	薛冰	15811503166
	消防沙	2m ³	化学品库门口	张献慧	15311586997
污染清理	消防沙袋	30 个	收货区外门、危废间外门、负一层楼梯口	薛冰	15811503166
	消防沙	2m ³	化学品库门口	薛冰	15811503166
	棉丝/吸油棉	50 片	化学品库门口、危废间	薛冰	15811503166
	防化吸液棉片	若干	二层 QC 实验室（理化室II、免疫检测室、准备室I、微生物分析室）	林达	15810393727
			三层实验室（原辅料分析室II、QC 实验室）	张子浩	13691460949
	20 加仑泄漏应急处理桶套装(化学品类)	1 套	化学品库门口	薛冰	15811503166
防护用品	防毒面具	3 套	化学品库门口物品柜内	张献慧	15311586997
	防护服	2 件	化学品库门口物品柜内	张献慧	15311586997
	耐酸碱手套	2 副	化学品库门口物品柜内	张献慧	15311586997
	手套	10 副	化学品库门口物品柜内	张献慧	15311586997
	胶靴	2 双	化学品库门口物品柜内	张献慧	15311586997
	消防自救呼吸器	2 个	化学品库门口物品柜内	张献慧	15311586997
	投掷型灭火器	3 个	化学品库门口物品柜内	张献慧	15311586997
	防尘口罩	200 只	仓储区常温库	张献慧	15311586997
生命救助	应急药箱	7 个	化学品库门口物品柜	薛冰	15811503166
			一层生产办公室进门口		
			二层 QC 实验室外走廊		

分类	物品名称	数量	存储位置	负责人	联系方式
			(办公用品柜上)		
			二层仓储区		
			三层东侧办公区 (打印机旁办公用品柜上)		
			三层西侧办公区		
			负一层制水间值班室		
	止血绷带	12 卷	急救药箱	薛冰	15811503166
	保护气垫	24 个	急救药箱	薛冰	15811503166
	复合式冲淋洗眼器	1 套	二层 QC 实验室(理化室II)	林达	15810393727
		1 套	三层实验室 (QC 实验室)	张子浩	13691460949
	挂墙式紧急洗眼液 (瓶装)	4 套 8 瓶	一层洁净车间(培养基配制间、清洗灭菌间、缓冲液称量间、缓冲液配制间)	周彦超	18801191606
		1 套 4 瓶	一层仓储区 (化学品库门口文件柜内)	张献慧	15311586997
		3 套 6 瓶	二层 QC 实验室(理化室II、免疫检测室、清洗室)	林达	15810393727
		3 套 6 瓶	三层实验室(原辅料分析室II、产品分析室IV、QC 实验室)	张子浩	13691460949
		1 套 2 瓶	负一层制水间废液处理间	魏振	15233603260
	水池单口洗眼器	3 个	二层 QC 实验室(理化室II、产品分析室III、准备室I)	林达	15810393727
		1 个	三层实验室 (原辅料分析室II)	张子浩	13691460949
生命支持	正压式呼吸机	1 台	化学品库门口物品柜柜顶	张献慧	15311586997
通讯广播	对讲机	6 台	行政、设备	郑德浩	13701076603
	移动电话	若干	个人	/	/
	消防广播喇叭	12	楼层各防火区内	郭莉锋	15811566918
电力支持	柴油发电机	1	厂房室外西侧地面	张俊波	13520471467
报警装置	天然气浓度探测器	4 个	锅炉房及燃气间	魏振	15233603260
	烟感探头	2 个	锅炉房	魏振	15233603260

分类	物品名称	数量	存储位置	负责人	联系方式
备注： 20 加仑泄漏应急处理桶套装（化学品类）明细： ①1 个 20 加仑泄漏应急处理桶；②20 片吸附棉片（40×50cm）；③4 根吸附棉条（直径 76×1.2m）； ④5 个吸附棉枕（45×45×5cm）；⑤3 个防化垃圾袋；⑥3 根垃圾袋扎绳；⑦1 副 Rax-9202 防化眼罩； ⑧1 副大号丁腈手套。					

3.2 企业外部应急救援力量

单位互助体系：亿一生物公司和周边企业建立了良好的应急互助关系，在重大事故发生后，能够相互支援。

公共援助力量：亿一生物公司与北京市经济技术开发区城市运行局等其他相关职能部门均保持有良好联系，以确保突发环境事故时救援力量、设备的及时支持。

表 3-3 外部应急救援机构及联系方式

单位名称	联系方式
北京市生态环境局	010-68461267
北京市污染源管理事务中心	010-82566261
北京市环保举报电话	12369
北京市应急管理局	010-89150429
北京经济技术开发区城市运行局应急处置	010-67881105
汇龙森科技园消防中控室	010-59755306
北京经济技术开发区消防支队	010-67515119
火警	119
公安	110
北京同仁医院（南区）	010-58266699

3.3 应急咨询资源

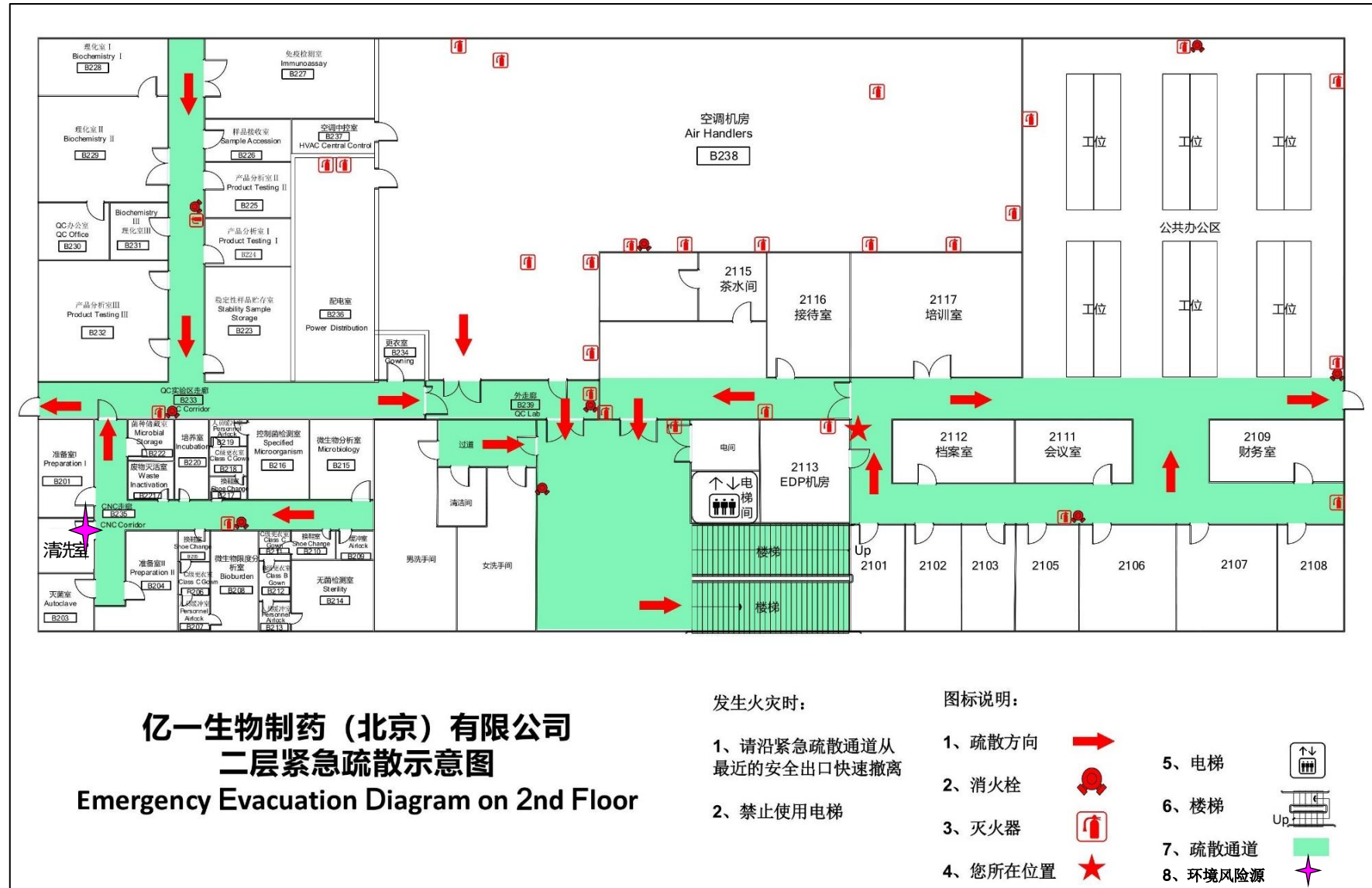
亿一生物公司充分利用现有的人才资源和设备设施资源，提供在应急状态下的技术支持，并聘请有关专家组成专家组，其职责为：

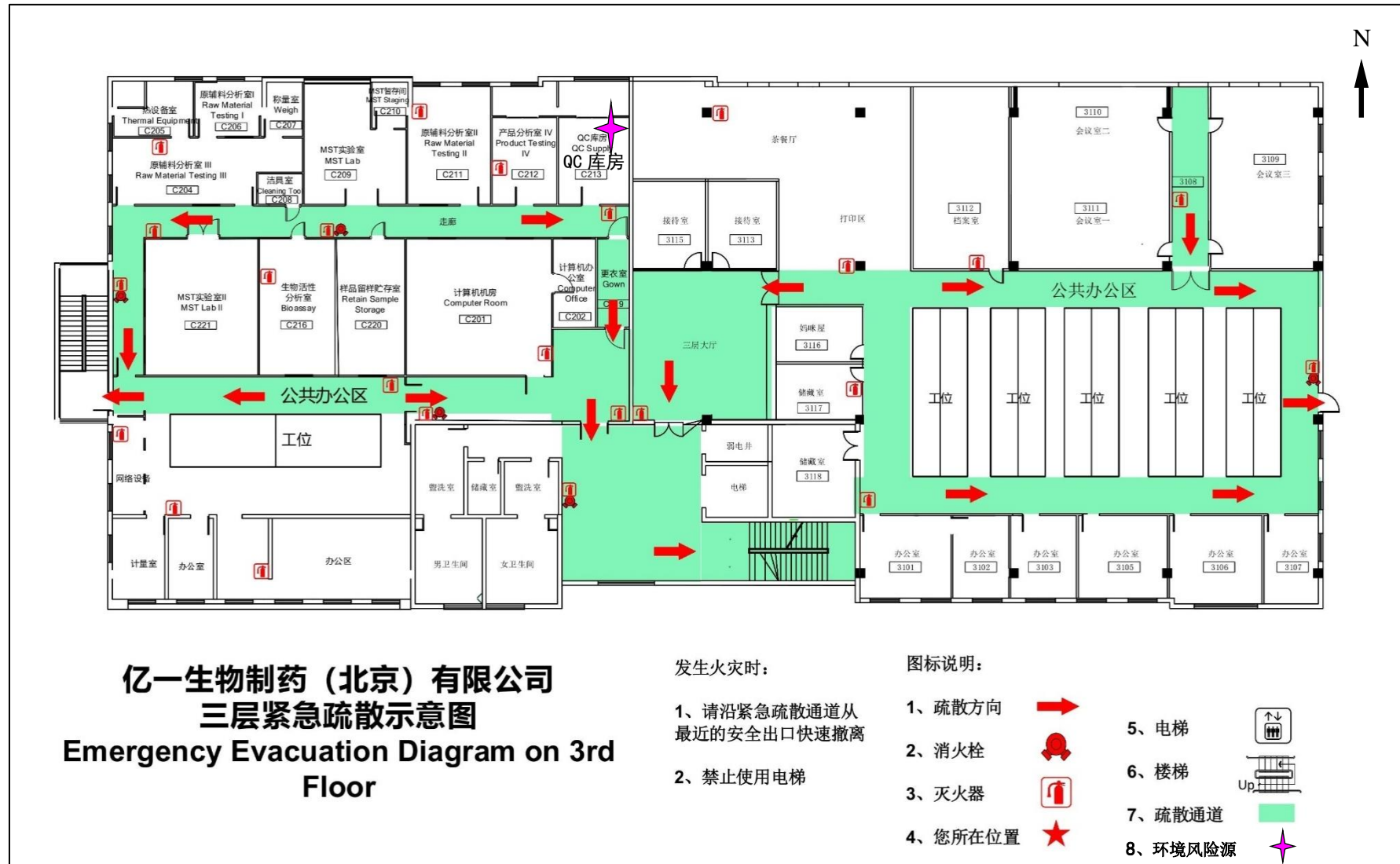
- （1）指导突发环境事件应急预案的编制及修改；
- （2）掌握亿一生物公司风险源的分布情况，了解国内外有关技术信息、进展情况和形势动态，提出相应的对策和意见；
- （3）对事件的危害范围、发展趋势做出科学评估，为应急指挥部的决策和指挥提供科学依据；
- （4）参与污染程度、危害范围、事件等级的判定，对污染区域的警报设立与解除等重大防护措施的决策提供技术依据；
- （5）指导各应急救援工作小组进行现场处置；
- （6）负责对事件现场应急处置工作、环境受污染程度的评估工作以及环境恢复方案的制定。

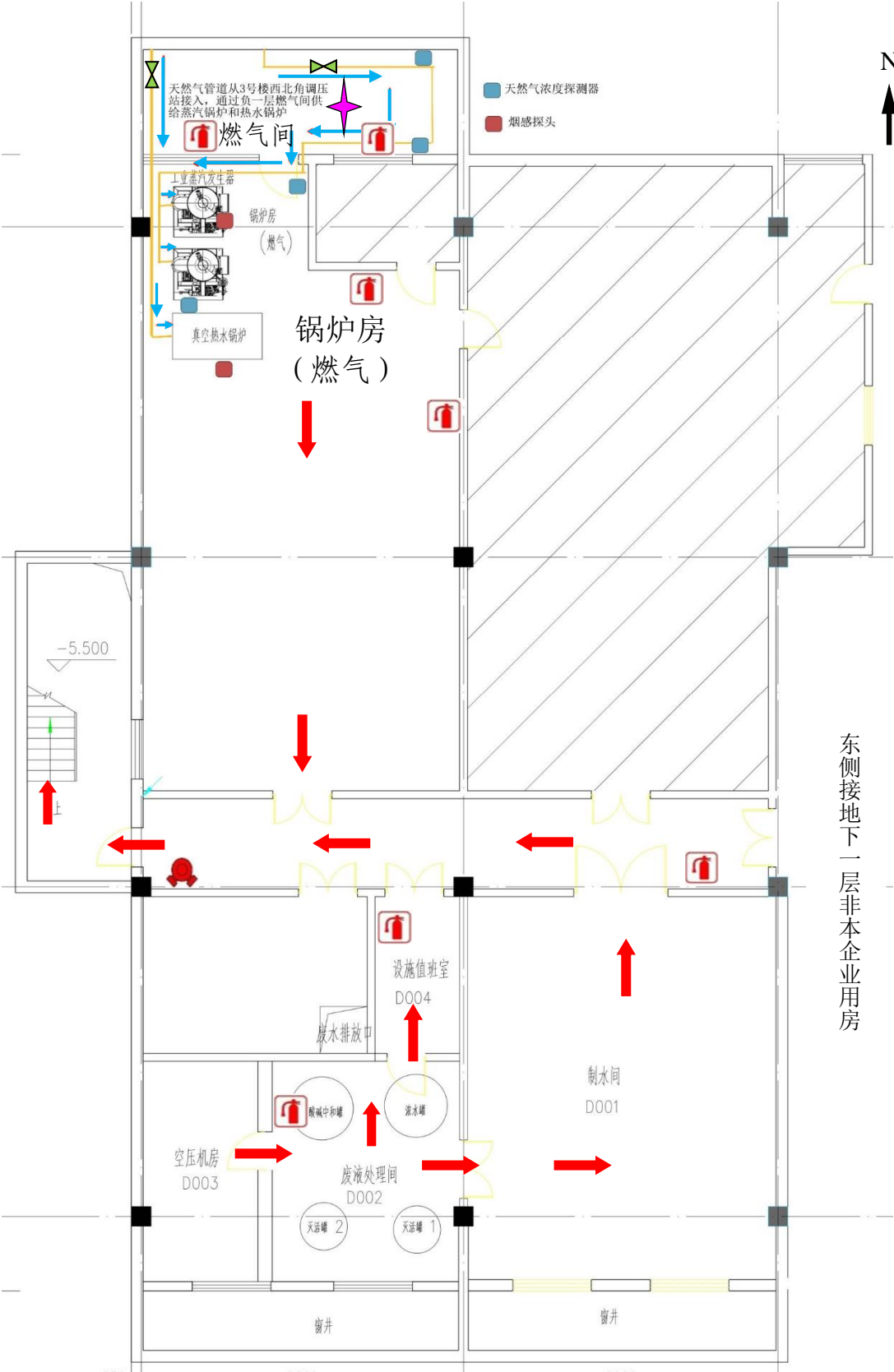
4 附件

柴油发电机组









注： ——— 燃气管线走向 X 燃气切断阀位置 天然气浓度探测器位置 烟感探头位置
→ 疏散方向 灭火器 消防栓 环境风险源

亿一生物制药（北京）有限公司地下一层紧急疏散示意图