

国民经济行业 代码与分类：	汽车整车制造 C-361	预案编号	
------------------	-----------------	------	--

# 北京奔驰汽车有限公司顺义分公司 突发环境事件应急预案 (2022 年)



编制单位：北京奔驰汽车有限公司顺义分公司

2022 年 7 月 XX 日发布

2022 年 7 月 XX 日实施

---

## 批 准 页

《北京奔驰汽车有限公司顺义分公司突发环境事件应急预案》是为了及时有效应对突发环境污染事件，最大限度地降低事件发生可能造成的人员伤亡、财产损失和环境污染，保护人民群众的生命财产安全及生态环境安全，维护公司的声誉和社会形象而制定的企业内部法规性文件，旨在将风险管理的思想和机制引入企业管理，使公司面对突发环境事件时，能够快速反应、有效控制和妥善处理，保证应急工作科学有序，为公司可持续发展提供保障。

本预案是公司应急体系的支撑性文件，《北京奔驰汽车有限公司顺义分公司突发环境事件应急预案》依据《国家突发环境事件应急预案》、《企业事业单位突发环境事件应急预案备案管理办法（试行）》、《北京市突发环境事件应急预案》等文件，结合企业生产经营情况、环境风险源分布和区域环境特征编制，内容包含环境风险评估、突发环境事件应急组织机构和职责、预防与预警、应急响应、信息报送和后期处置等内容。

《北京奔驰汽车有限公司顺义分公司突发环境事件应急预案》经专家评审，并经公司突发环境事件应急预案专题会审议通过，现予正式发布。

编写人：

审查人：

批准人：

年 月 日

# 目 录

<b>1 总则</b> .....	<b>- 1 -</b>
1.1 编制目的 .....	- 1 -
1.2 编制依据 .....	- 1 -
1.3 工作原则 .....	- 3 -
1.4 适用范围 .....	- 4 -
1.5 事件分级 .....	- 4 -
1.6 应急预案体系 .....	- 6 -
<b>2 公司基本概况</b> .....	<b>- 8 -</b>
<b>3 环境风险评估</b> .....	<b>- 8 -</b>
<b>4 组织机构和职责</b> .....	<b>- 9 -</b>
4.1 应急救援指挥部 .....	- 10 -
4.2 应急管理办公室 .....	- 11 -
4.3 现场应急小组功能及职责 .....	- 11 -
<b>5 预防与预警</b> .....	<b>- 14 -</b>
5.1 预防 .....	- 14 -
5.2 预测 .....	- 15 -
5.3 预警 .....	- 15 -
<b>6 应急响应</b> .....	<b>- 18 -</b>
6.1 分级响应 .....	- 18 -
6.2 信息报告 .....	- 21 -
6.3 信息通报 .....	- 24 -
6.4 应急准备 .....	- 25 -
6.5 现场处置方案 .....	- 25 -
6.6 人员紧急撤离和疏散 .....	- 28 -
6.7 环境应急监测 .....	- 29 -
6.8 安全防护 .....	- 31 -
6.9 信息发布 .....	- 32 -
6.10 应急终止 .....	- 33 -

<b>7 后期处置</b>	<b>- 35 -</b>
7.1 善后处置	- 35 -
7.2 恢复重建	- 35 -
7.3 评估与总结	- 35 -
7.4 保险	- 36 -
<b>8 应急保障</b>	<b>- 37 -</b>
8.1 应急队伍保障	- 37 -
8.2 经费保障	- 37 -
8.3 应急物资和装备保障	- 37 -
8.4 通信与信息保障	- 37 -
8.5 医疗卫生保障	- 38 -
<b>9 监督管理</b>	<b>- 38 -</b>
9.1 宣传和培训	- 38 -
9.2 预案演练	- 39 -
9.3 预案修订	- 41 -
9.4 预案备案	- 41 -
9.5 责任与奖惩	- 41 -
<b>10 附则</b>	<b>- 43 -</b>
10.1 名词术语定义	- 43 -
10.2 预案签署与解释	- 43 -
10.3 实施日期	- 43 -
<b>附件 1 企业地理位置图</b>	<b>- 44 -</b>
<b>附件 2 企业平面布置图</b>	<b>- 45 -</b>
<b>附件 3 外部救援单位应急通讯录</b>	<b>- 46 -</b>
<b>附件 4 应急处置卡</b>	<b>- 47 -</b>
<b>附件 5 顺义分公司应急疏散路线</b>	<b>- 49 -</b>
<b>附件 6 外部社区或单位通讯录</b>	<b>- 50 -</b>
<b>加油站专项应急预案</b>	<b>- 51 -</b>
<b>1 总则</b>	<b>- 51 -</b>

1.1 编制目的 .....	51 -
1.2 编制依据 .....	51 -
1.3 适用范围 .....	51 -
1.4 工作原则 .....	51 -
<b>2 加油站危险性分析 .....</b>	<b>52 -</b>
2.1 危险源与风险分析 .....	52 -
2.2 生产作业内容 .....	52 -
<b>3 组织机构及职责 .....</b>	<b>52 -</b>
<b>4 应急响应 .....</b>	<b>52 -</b>
4.1 报警和通讯 .....	52 -
4.2 应急处置 .....	53 -
<b>5 应急终止 .....</b>	<b>54 -</b>
<b>6 应急装备 .....</b>	<b>54 -</b>
<b>7 培训与演练 .....</b>	<b>54 -</b>
7.1 应急预案培训 .....	54 -
7.2 应急预案演练 .....	54 -
<b>10 附则 .....</b>	<b>55 -</b>
10.1 预案签署与解释 .....	55 -
10.2 实施日期 .....	55 -
<b>附件 1 应急救援领导小组人员联系方式 .....</b>	<b>56 -</b>
<b>附件 2 外部救援单位应急通讯录 .....</b>	<b>57 -</b>
<b>危险废物专项应急预案 .....</b>	<b>58 -</b>
<b>1 总则 .....</b>	<b>58 -</b>
1.1 编制目的 .....	58 -
1.2 编制依据 .....	58 -
1.3 适用范围 .....	58 -
1.4 工作原则 .....	59 -
<b>2 危险废物风险分析 .....</b>	<b>59 -</b>
2.1 危险废物泄漏 .....	59 -

2.2 火灾 .....	- 60 -
2.3 爆炸 .....	- 60 -
<b>3 组织机构及职责 .....</b>	<b>- 60 -</b>
<b>4 应急响应 .....</b>	<b>- 60 -</b>
4.1 报警和通讯 .....	- 60 -
4.2 应急处置 .....	- 61 -
<b>5 应急终止 .....</b>	<b>- 63 -</b>
<b>6 应急装备 .....</b>	<b>- 63 -</b>
<b>7 培训与演练 .....</b>	<b>- 63 -</b>
7.1 应急预案培训 .....	- 63 -
7.2 应急预案演练 .....	- 63 -
<b>10 附则 .....</b>	<b>- 64 -</b>
10.1 预案签署与解释 .....	- 64 -
10.2 实施日期 .....	- 64 -
<b>附件 1 应急救援领导小组人员联系方式 .....</b>	<b>- 65 -</b>
<b>附件 2 外部救援单位应急通讯录 .....</b>	<b>- 66 -</b>
<b>附件 3 危险废物委托处置协议 .....</b>	<b>- 67 -</b>

# 1 总则

## 1.1 编制目的

2018年7月，北京奔驰汽车有限公司对北汽股份北京分公司部分资产进行了收购，同时对北汽股份北京分公司原有生产线进行了升级改造和车间扩建。企业重组后，相应的应急管理组织指挥体系，以及应急预案的报告机制、应对流程已发生重大变化。为进一步完善企业的应急管理体系，根据《企业事业单位突发环境事件应急预案备案管理办法（试行）》的相关规定，决定重新编制《北京奔驰汽车有限公司顺义分公司突发环境事件应急预案》。

本预案的编制和实施，旨在通过分析、汇总顺义分公司各车间的风险因素及可能诱发的环境风险问题及防范措施，建立健全公司环境污染事件应急机制，确保公司在遭遇突发环境事件时，具有足够的应急处置能力，并能在最短时间内予以有效控制，最大限度保障环境安全及相关人员生命和财产安全。

## 1.2 编制依据

本报告所列法律法规及标准均指其目前有效版本。

### 1.2.1 法律法规及标准

- （1）《中华人民共和国突发事件应对法》；
- （2）《中华人民共和国环境保护法》；
- （3）《中华人民共和国水污染防治法》；
- （4）《中华人民共和国大气污染防治法》；
- （5）《中华人民共和国固体废物污染环境防治法》；
- （6）《中华人民共和国职业病防治法》；
- （7）《中华人民共和国消防法》；
- （8）《危险化学品安全管理条例》；
- （9）《使用有毒物品作业场所劳动保护条例》；
- （10）《突发事件应急预案管理办法》；
- （11）《企业事业单位突发环境事件应急预案备案管理办法（试行）》；

- (12) 《突发环境事件应急管理办法》；
- (13) 《关于进一步加强环境影响评价管理防范环境风险的通知》；
- (14) 《中华人民共和国安全生产法》；
- (15) 《危险化学品建设项目安全监督管理办法》；
- (16) 《中华人民共和国政府信息公开条例》；
- (17) 《国务院办公厅关于印发国家突发环境事件应急预案的通知》；
- (18) 《北京市环境保护局关于加强突发环境事件应急预案管理工作的通知》；
- (19) 《北京市突发事件信息管理办法》；
- (20) 《北京市安全生产条例》；
- (21) 《环境空气质量标准》；
- (22) 《土壤环境质量标准》；
- (23) 《地表水环境质量标准》；
- (24) 《地下水环境质量标准》。

### 1.2.2 技术规范

- (1) 《建设项目环境风险评价技术导则》；
- (2) 《重点环境管理危险化学品环境风险评估报告编制指南（试行）》；
- (3) 《危险化学品重大危险源辨识》；
- (4) 《企业突发环境事件风险评估指南（试行）》；
- (5) 《企业突发环境事件风险分级方法》；
- (6) 《化学品环境风险防控“十二五”规划》；
- (7) 《重点监管危险化学品化工工艺目录》；
- (8) 《安全标志及其使用导则》；
- (9) 《消防安全标志设置要求》；
- (10) 《常用化学危险品贮存通则》；
- (11) 《企业事业单位突发环境事件应急预案评审工作指南（试行）》；
- (12) 《重点环境管理危险化学品目录》；
- (13) 《化学品分类、警示标签和警示性说明安全规范》；
- (14) 《应急保障重点物资分类目录（2020 年）》；



(15) 《环境应急资源调查指南（试行）》；

(16) 《突发环境事件应急监测技术规范》。

### 1.2.3 相关技术文件

(1) 《国家突发环境事件应急预案》；

(2) 《北京市突发事件总体应急预案》；

(3) 《北京市空气重污染应急预案》；

(4) 《危险化学品名录》；

(5) 北京奔驰汽车有限公司顺义分公司提供的其他技术文件。

## 1.3 工作原则

北京奔驰汽车有限公司顺义分公司（以下简称“顺义分公司”）在建立突发环境事件应急系统及其响应程序时，本着实事求是、切实可行的方针，贯彻如下原则：

(1) 坚持以人为本，预防为主。把保障顺义分公司全体职工的生命安全和身体健康、最大程度地预防和减少安全生产事件造成的人员伤亡作为首要任务。加强对环境风险源的监测、监控并实施监督管理建立环境事件风险防范体系，积极预防、及时控制、消除隐患，提高突发性环境污染事件防范和处置能力。

(2) 坚持统一领导，分类管理，分级响应。接受政府环保部门的指导，使顺义分公司的突发环境事件应急系统成为区域系统的有机组成部分。加强顺义分公司部门之间协同与合作，提高快速反应能力。针对不同污染源造成的环境污染，实行分类管理，充分发挥部门专业优势，使采取的措施与突发环境事件造成的危害范围与社会影响相适应。

(3) 依靠科学，依法规范。采用先进技术，听取各方面的意见和建议，实行科学民主决策。采用先进的救援装备和技术，增强应急救援能力。依法规范应急救援工作，确保应急预案的科学性、权威性和可操作性。

(4) 坚持平战结合，专兼结合，充分利用现有资源。贯彻落实“安全第一，预防为主”的方针，积极做好应对突发环境事件的思想准备、物资准备、技术准备、工作准备，加强培训演练，应急系统做到常备不懈，为顺义分公司和其他公司及社会提供服务，在应急时快速有效。

## 1.4 适用范围

本预案适用于指导北京奔驰汽车有限公司顺义分公司各类突发环境事件，以及外环境可能对顺义分公司产生影响的各类突发事件的应急响应。

## 1.5 事件分级

### 1.5.1 国家突发环境事件分级

根据《国家突发环境事件应急预案》，按照突发环境污染事件严重性和紧急程度分级，分为特别重大环境事件（Ⅰ级）、重大环境事件（Ⅱ级）、较大环境事件（Ⅲ级）和一般环境事件（Ⅳ级）四级。

#### 1、特别重大（Ⅰ级）突发环境事件

凡符合下列情形之一的，为特别重大突发环境事件：

- （1）因环境污染直接导致 30 人以上死亡或 100 人以上中毒或重伤的；
- （2）因环境污染疏散、转移人员 5 万人以上的；
- （3）因环境污染造成直接经济损失 1 亿元以上的；
- （4）因环境污染造成区域生态功能丧失或该区域国家重点保护物种灭绝的；
- （5）因环境污染造成设区的市级以上城市集中式饮用水水源地取水中断的；
- （6）Ⅰ、Ⅱ类放射源丢失、被盗、失控并造成大范围严重辐射污染后果的；放射性同位素和射线装置失控导致 3 人以上急性死亡的；放射性物质泄漏，造成大范围辐射污染后果的；
- （7）造成重大跨国境影响的境内突发环境事件。

#### 2、重大（Ⅱ级）突发环境事件

凡符合下列情形之一的，为重大突发环境事件：

凡符合下列情形之一的，为重大突发环境事件：

- （1）因环境污染直接导致 10 人以上 30 人以下死亡或 50 人以上 100 人以下中毒或重伤的；
- （2）因环境污染疏散、转移人员 1 万人以上 5 万人以下的；
- （3）因环境污染造成直接经济损失 2000 万元以上 1 亿元以下的；
- （4）因环境污染造成区域生态功能部分丧失或该区域国家重点保护野生动植

物种群大批死亡的；

(5) 因环境污染造成县级城市集中式饮用水水源地取水中断的；

(6) I、II类放射源丢失、被盗的；放射性同位素和射线装置失控导致 3 人以下急性死亡或者 10 人以上急性重度放射病、局部器官残疾的；放射性物质泄漏，造成较大范围辐射污染后果的；

(7) 造成跨省级行政区域影响的突发环境事件。

### 3、较大（III级）突发环境事件

凡符合下列情形之一的，为较大突发环境事件：

(1) 因环境污染直接导致 3 人以上 10 人以下死亡或 10 人以上 50 人以下中毒或重伤的；

(2) 因环境污染疏散、转移人员 5000 人以上 1 万人以下的；

(3) 因环境污染造成直接经济损失 500 万元以上 2000 万元以下的；

(4) 因环境污染造成国家重点保护的动植物物种受到破坏的；

(5) 因环境污染造成乡镇集中式饮用水水源地取水中断的；

(6) III类放射源丢失、被盗的；放射性同位素和射线装置失控导致 10 人以下急性重度放射病、局部器官残疾的；放射性物质泄漏，造成小范围辐射污染后果的；

(7) 造成跨设区的市级行政区域影响的突发环境事件。

### 4、一般（IV级）突发环境事件。

凡符合下列情形之一的，为一般突发环境事件：

(1) 因环境污染直接导致 3 人以下死亡或 10 人以下中毒或重伤的；

(2) 因环境污染疏散、转移人员 5000 人以下的；

(3) 因环境污染造成直接经济损失 500 万元以下的；

(4) 因环境污染造成跨县级行政区域纠纷，引起一般性群体影响的；

(5) IV、V类放射源丢失、被盗的；放射性同位素和射线装置失控导致人员受到超过年剂量限值的照射的；放射性物质泄漏，造成厂区内或设施内局部辐射污染后果的；铀矿冶、伴生矿超标排放，造成环境辐射污染后果的；

(6) 对环境造成一定影响，尚未达到较大突发环境事件级别的。

### 1.5.2 突发环境事件分级

结合顺义分公司实际情况，参考《国家突发环境事件应急预案》中规定的事件分级，针对可能产生环境污染事件的严重性、紧急程度、危害程序、影响范围、内部控制事态的能力以及可以调动的应急资源，为方便管理、明确职责，将顺义分公司突发环境事件从重到轻依次分为一级环境事件和二级环境事件。

一级环境事件：

- ◆ 顺义分公司加油站油罐意外大量油品泄漏，发生火灾或爆炸。
- ◆ 化学品库房的化学品意外大量泄漏，造成厂区外部大气及地表水体污染的事件。
- ◆ 危险废物暂存库内存储的危险废物意外大量泄露，造成区域土壤或地下水污染事件。
- ◆ 燃气调压站的管线或者阀门发生严重破损，导致燃气严重泄露，造成厂区外部大气污染事件。
- ◆ 涂装车间废气处理装置发生事故，导致车间废气大量外排，造成厂区及周边大气污染事件。

二级环境事件：

- ◆ 顺义分公司加油站的油罐发生少量油品泄漏。
- ◆ 化学品库房或车间临时存放点（防爆柜）的化学品发生少量泄漏，短时间车间内部即可清理，不造成外环境污染的事件。
- ◆ 危险废物暂存库内存储的危险废物发生少量泄露，短时间车间内部即可清理，不造成外环境污染的事件。
- ◆ 水处理站废水发生泄漏，短时间可清理，不造成外环境污染的事件。
- ◆ 燃气调压站的管线或者阀门出现裂缝，导致少量燃气外排，但可通过操作前置控制系统，及时控制燃气外泄，且不造成环境污染的事件。
- ◆ 涂装车间废气处理装置发生故障，导致车间废气少量外泄，但通过人工操作，可终止或控制废气外泄的行为，且不造成区域环境污染的事件。

## 1.6 应急预案体系

《北京奔驰汽车有限公司顺义分公司突发环境事件应急预案》是顺义分公司为

了解决突发环境事件的应急处置而编制的应急预案之一。本预案与北京奔驰汽车有限公司顺义分公司其他专项应急预案相并列，与《北京市突发环境事件应急预案》、《北京市顺义区突发环境事件应急预案》、《北京汽车股份有限公司突发环境事件应急预案》、《北京奔驰汽车有限公司突发环境事件应急预案》相衔接。《北京市突发环境事件应急预案》、《北京市顺义区突发环境事件应急预案》是地方级应急预案，是本预案按照分级管理原则，应对突发公共事件的依据。本预案与《北京奔驰汽车有限公司生产安全事故应急预案》均属于企业单位应急预案，两者是并列关系，当发生突发环境事件时，本预案与《北京奔驰汽车有限公司生产安全事故应急预案》同时启动。

顺义分公司应急预案体系见图 1.6-1。

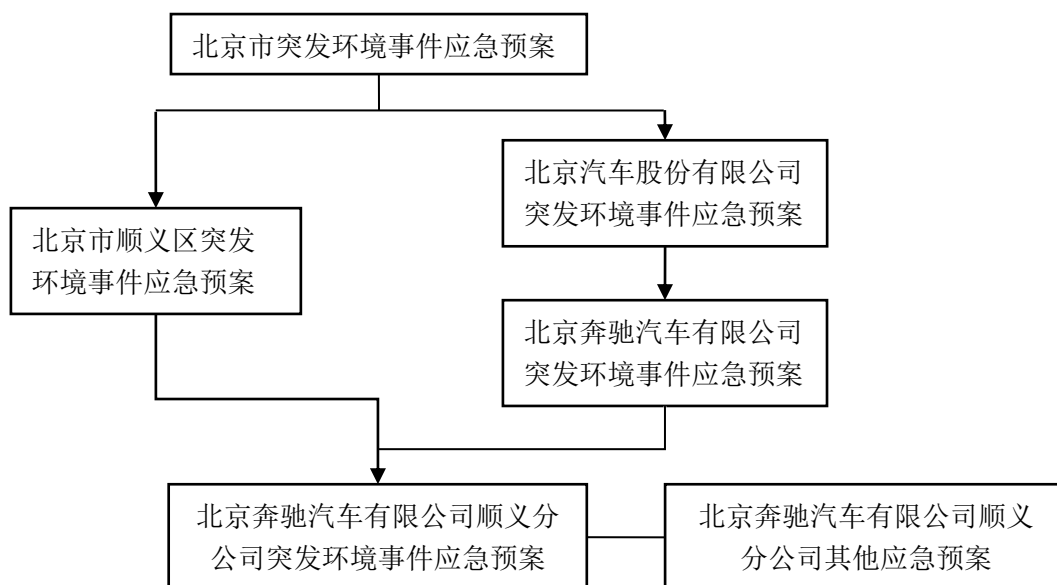


图 1.6-1 北京奔驰汽车有限公司顺义分公司应急预案体系框图

## 2 顺义分公司基本概况

顺义分公司地理位置图见附件 1，厂区平面布置图见附件 2；企业概况详见《北京奔驰汽车有限公司顺义分公司环境风险评估报告（2022 年）》。

## 3 环境风险评估

根据《北京奔驰汽车有限公司顺义环境风险报告（2022 年）》结论，顺义分公司生产、使用、储存和释放的突发环境事件风险物质数量与其临界量的比值（Q），评估生产工艺过程与环境风险控制水平（M）以及环境风险受体敏感程度（E）及环境风险等级如下表：

表 3.1-1 北京奔驰汽车有限公司顺义分公司环境风险评估指标统计

大气环境风险指标	水环境风险指标	环境风险等级
较大-大气（Q1-M2-E1）	一般-水（Q1-M2-E3）	较大[较大-大气（Q1-M2-E1）+一般-水（Q1-M2-E3）]

顺义分公司近三年内未因违法排放污染物、非法转移处置危险废物等行为受到环境保护主管部门处罚，无需进行风险等级调整。

## 4 组织机构和职责

顺义分公司现有的应急救援组织由应急救援指挥部和应急救援工作组组成。

根据事件类型和应急工作需要，应急救援指挥部下设了相应的应急救援工作小组。应急组织机构体系见图 4.1-1，具体成员组成及联系方式见表 4.1-1。

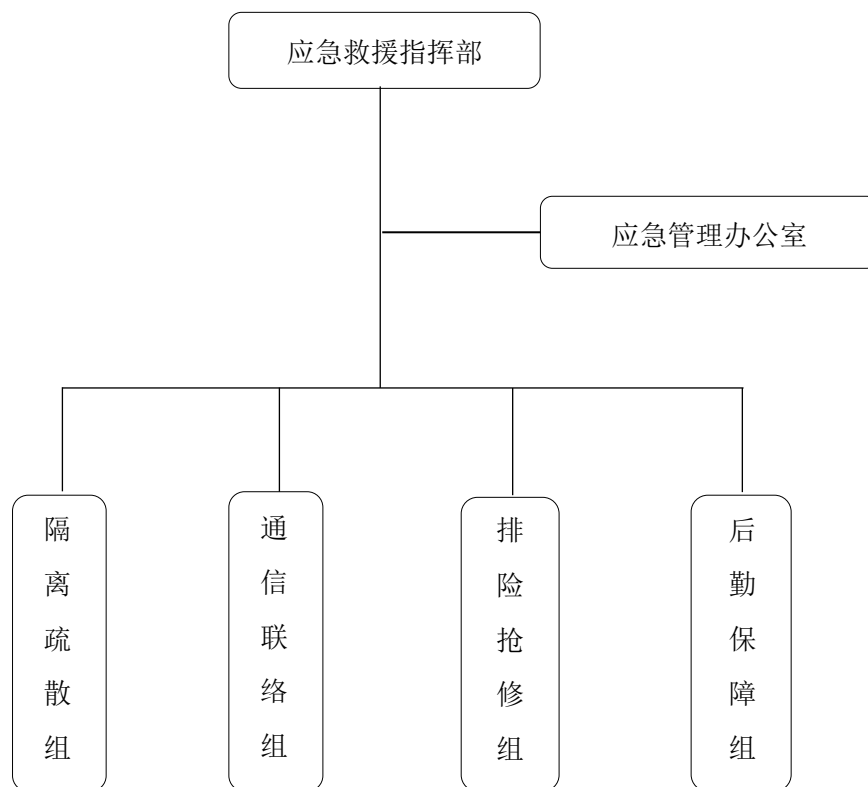


图 4.1-1 顺义分公司应急救援组织架构

表 4.1-1 顺义分公司应急组织机构体系人员及通讯方式

应急指挥部		人员	职务	手机
总指挥		王晓冬	顺义工厂与前驱车副总裁	50983183
副总指挥		郑大元	技术维护运营三部 总经理	67823629
指挥部成员		马德旻（车身工厂总经理）、黄昆（总装工厂总经理）、杨鑫		
应急救援办公室		人员	职务	手机
负责人		杨鑫	顺义工厂事务与安全科 高级经理	18510665881
隔离疏散组	组长	钟晓伟	环保管理工程师	13717719131
	组员	顺义工厂事务与安全科 安全环保相关人员		
通信联络组	组长	田海	顺义 IT 项目经理	18701582342
	组员	IT 部门全员		
排险抢修组	组长	李金贵 党炜	顺义 TSS 高级经理	13683589952 18612602570
	组员	TSS 三部全员		
后勤保障组	组长	张杨	服务专员	15001003664
	组员	顺义工厂事务与安全科 事务相关人员		

## 4.1 应急救援指挥部

应急救援指挥部是顺义分公司应急组织体系的最高指挥机构，负责公司突发环境事件的应急指挥、管理工作。

主要职责：

- （1）全面领导全公司突发环境事件应急救援工作，指导突发环境事件应急救援体系和制度建设；
- （2）审定公司突发环境事件应急预案，负责公司级突发环境事件应急救援工作的领导和重大方案的决策；
- （3）决定实施和终止应急预案、发布预警、宣布进入和解除危机状态。
- （4）全面负责事件及险情发生后全过程的应急处理、组织、协调、控制应



急救援全过程，根据现场需要，指定有关人员到现场协调指挥应急工作；

（5）接受上级应急指挥部门或政府的指令和调动，协助事故处理，配合政府部门对环境进行恢复、事故调查、经验教训总结；

（6）负责审核和上报的事件信息。

## 4.2 应急管理办公室

应急救援指挥部下设应急管理办公室，应急管理办公室设在事务与安全科，24 小时值班电话：67815288。

主要职责：

- （1）负责协调落实指挥部应急管理工作决策部署和议定事项；
- （2）督促检查应急管理有关工作的落实情况；
- （3）履行预案管理和信息汇总等职责；
- （4）组织编制年度应急管理工作计划和总结；
- （5）负责组织制定与完善应急预案；
- （6）组织开展应急演练、应急宣传和培训；
- （7）组织实施突发环境事件应急处置工作；
- （8）负责建立公司应急管理数据库，掌握应急保障物资的储备工作情况；
- （9）负责或配合相关部门做好事故调查分析；
- （10）完成公司应急救援指挥部交办的其它事项。

## 4.3 现场应急小组功能及职责

应急小组为应急救援指挥部临时组建现场实施抢险和救援专业队伍，受应急救援指挥部的领导。具体包括隔离疏散组、通信联络组、排险抢修组、后勤保障组。各应急小组具体职责如下：

#### 4.3.1 隔离疏散组

主要职责：

- （1）事故现场的警戒保卫工作，防止无关人员进入事故现场，维持现场秩序，看守抢救出来的物资；
- （2）负责引导各部位人员有秩序地就近躲避、疏散，并抢救被困或受伤人员；
- （3）引导救援车辆及装备进入厂内最靠近灾区的适当地点；
- （4）禁止与救灾无关的人员、车辆进入厂区，并疏散管制区内非救灾的人员和车辆；
- （5）医务室大夫接警后及时赶赴事发地，对受伤人员采取现场紧急救治；
- （6）做好日常相关医疗药品和器材的维护和贮备工作。

#### 4.3.2 通信联络组

主要职责：

- （1）负责信息沟通记录（突发事件记录表）、会议纪要、文件资料、现场拍照取证等工作，并保存和分发；
- （2）抢险救援过程中及时向公司应急指挥部汇报现场险情处置进展、困难、人员救援等情况；
- （3）联系医疗机构或急救中心，将伤员转送临近医院进行治疗；
- （4）及时通知厂区周边环境敏感点。

#### 4.3.3 排险抢修组

主要职责：

- （1）接到通知后，迅速集合队伍奔赴现场，根据事故情形正确配戴个人防

护用具，协助事故发生部门迅速切断事故源和排除现场的易燃易爆物质；

（2）根据指挥部下达的指令，迅速抢修设备，控制事故，以防扩大；查明有无中毒员工及操作者被困，及时使严重中毒者、被困者脱离危险区域；

（3）现场抢救员工，消除危险物品，开启现场固定消防装置进行灭火；

（4）负责向上级消防救援力量提供燃烧介质的消防特性，中毒防护方法，着火设备的禁忌注意事项；

（5）有计划地开展灭火救援预案的演习，熟悉消防重点的灭火预案及事故救援预案，提高抢救的能力。

#### **4.3.4 后勤保障组**

主要职责：

（1）事前按照公司已定各类危急事件，做好相应物资贮备工作；

（2）环境事件突发时配合完成应急救援物资的及时供应；

（3）应急结束后负责伤亡员工家属安抚和补偿等善后工作；

（4）协助其他小组应急。

## 5 预防与预警

### 5.1 预防

顺义分公司各所属部门在制度建立、技术实现、业务管理等方面建立健全各项生产经营活动的事故预防和预警机制，加强对环境风险防范工作和应急处置准备工作的监督检查，做到早发现、早整改、早预防。

#### 5.1.1 日常检查

顺义分公司环保部门根据公司规章制度定期对工作现场的环保设施和环境风险点管控状况进行巡视检查。

#### 5.1.2 日常防范

顺义分公司各车间环境风险物质储存点、危废暂存库、化学品库房等设有日常监管制度，如下：

- （1）均采用值班制度，有专职人员定时巡检；
- （2）油库、泵房、加油站等设有储罐泄漏报警装置，可以第一时间获悉是否有储罐泄漏；
- （3）车间化学品存放点采用防爆设计；
- （4）化学品库、危险废物暂存库设有机电通排风装置，防止有毒有害、可燃气体积聚；
- （5）化学品库房和危险废物仓库均为实体建筑并采用了防渗透技术，防止泄漏物流出库房外。

顺义分公司各风险源监控点、巡查频次与预警状况下巡查频次见表 5.1-1。

序号	危险源	日常巡查频次	预警巡查频次	巡查内容	监控措施
1	加油站	1 次/班	1 次/h	检查汽油储罐和管线是否破裂和泄露、是否发生了汽油泄露现象	①岗位负责人监督 ②建立巡检台账
2	含镍废水处理站	1 次/班	1 次/h	是否正常运行；管线、阀门是否发生泄漏	①岗位负责人监督 ②建立巡检台账
3	厂区污水处理站	1 次/班	1 次/h	是否正常运行；管线、阀门是否发生泄漏	①岗位负责人监督 ②建立巡检台账
4	化学品仓库	1 次/班	1 次/h	检查酸碱储罐和管线是否发生破裂和泄露	①岗位负责人监督 ②建立巡检台账
5	危废暂存库	1 次/班	1 次/h	废液收集桶是否发生破损、泄漏	①岗位负责人监督 ②建立巡检台账
6	天然气调压站	1 次/班	1 次/h	是否正常运行；管线、阀门是否发生泄漏	①岗位负责人监督 ②建立巡检台账
7	涂装车间烟气治理设施	1 次/班	1 次/h	沸石 TAR 焚烧系统是否运行正常；在线监测数据是否达标。	①岗位负责人监督 ②建立巡检台账

## 5.2 预测

顺义分公司根据例行和日常检查结果，确定各环境风险源运行状况，对可能引发的突发环境事件以及次生环境事件进行预测，主要包括环境风险物质可能泄漏的位置、概率，环保设施运行的可靠性以及发生事故排放后果的可控性和可接受性，易燃物质泄漏、火灾、爆炸可能发生的原因及其概率，以及由此引起的环境空气、水污染、土壤污染的程度。

根据气象部门、地灾部门对各种自然灾害的监测结果，结合顺义分公司所在区域的自然环境特点及其运行特征，对其应对自然灾害（地震、暴雨等）的能力及其引发的环境事件进行预测。

## 5.3 预警

### 5.3.1 预警分级

顺义分公司对可以预警的突发环境事件，按照事件发生的可能性大小、紧急程度和可能造成的危害程度，将突发环境事件的预警分为两级，预警级别由低到高，颜色分别为黄色、红色。根据事态的发展情况和采取措施的效果，预警颜色可以升级、降级或解除。

#### （1）红色预警

当发生一级环境事件时，启动红色预警。

(2) 黄色预警

当发生二级环境事件时，启动黄色预警。

### 5.3.2 预警发布

现场作业人员发现各种事故的预兆时要立即向应急管理办公室报告，报告内容包括以下内容：

- (1) 潜在的事故发生地点；
- (2) 可能造成的影响；
- (3) 已经采取的措施。

如果预兆明显，马上可能发生事故，则应先避险后报告。

预警发布程序及要求如下：

(1) 应急管理办公室值班人员接到事故预警电话后，应立即向应急管理办公室负责人汇报。

(2) 应急管理办公室负责人应立即汇报并上报应急救援指挥部。根据事故的性质、严重程度、事态发展趋势，由应急救援指挥部确定进行预警。

(3) 应急救援指挥部研究分析事故信息，确定预警级别后立即发出预警信息。利用公司内部通讯设备，第一时间通知到全公司职工及有关应急组织机构采取相应行动预防事故发生。

### 5.3.3 预警措施及监测

在确认进入预警状态之后，应急救援指挥部应按照相关程序采取以下预警措施：

- (1) 下达预警指令；
- (2) 按照发布突发环境事件预警的等级，向车间或公司发布预警；
- (3) 开展风险源预警监控、监测；车间安排值班人员加强巡查，重点区域安排人员 24 小时值班；
- (4) 车间各岗位应保持手机 24h 畅通；做好准备随时启动相应的应急预案；
- (5) 连续跟踪事态发展，及时收集、报告有关信息，加强对突发环境事件发生、发展情况的监测、预报和预警工作；

(6) 应急救援指挥部指令各应急专业队伍进入迎战状态，调集应急物资，随时准备开展救援和启动相关应急预案工作；

(7) 组织公司有关部门和专家，随时对突发环境事件信息进行分析评估，预测突发环境事件可能性、影响范围和强度以及可能发生的突发环境事件的级别；

(8) 隔离疏散组准备疏散、转移可能受环境污染、安全威胁的毗邻车间及其他相关人员；

(9) 应急救援指挥部立即联系当地有资质监测单位开展应急监测，随时掌握并报告事态进展情况；物资保障组负责全面清点、检查应急救援物资是否齐备、可靠，必要时调集应急处置所需物资和设备，做好其他应急保障工作；

(10) 及时向公司和周边居民发布避免、减轻突发环境事件危害常识；

(11) 依据可能发生事故的性质，合理设置警戒区，隔离或封闭相关场所，采取措施，以中止可能导致危害扩大的行为或活动。

#### **5.3.4 预警信息、级别调整及解除**

预警信息包括突发环境事件的预警级别、发布单位、起始时间、可能影响范围、警示事项、事态发展、相关措施、咨询电话等内容；

发布突发环境事件预警的单位应根据突发环境事件的发展情况和采取措施的效果，适时调整预警级别并重新发布。

预警发布条件消除和各类隐患排除后，经应急救援指挥部批准后可解除预警状态；解除红色预警时，应同时向上级部门报告。

## 6 应急响应

### 6.1 分级响应

#### 6.1.1 分级响应机制

顺义分公司按照事故的预警级别，对应两级应急响应机制，详见表 6.1-1。

表 6.1-1 发布突发环境事件预警及相应的响应机制一览表

事件级别	应急响应机制
红色预警	I 级响应
黄色预警	II 级响应

I 级响应：对影响超出顺义分公司控制范围的油品、化学品、危险废物等环境风险物质泄漏或爆炸事件的响应；

II 级响应：对影响限于顺义分公司厂区控制范围内的化学品、油品、危险废物等环境风险物质泄漏事件的响应。

#### 6.1.2 分级响应的启动

突发环境事件应急响应工作流程如下图所示。



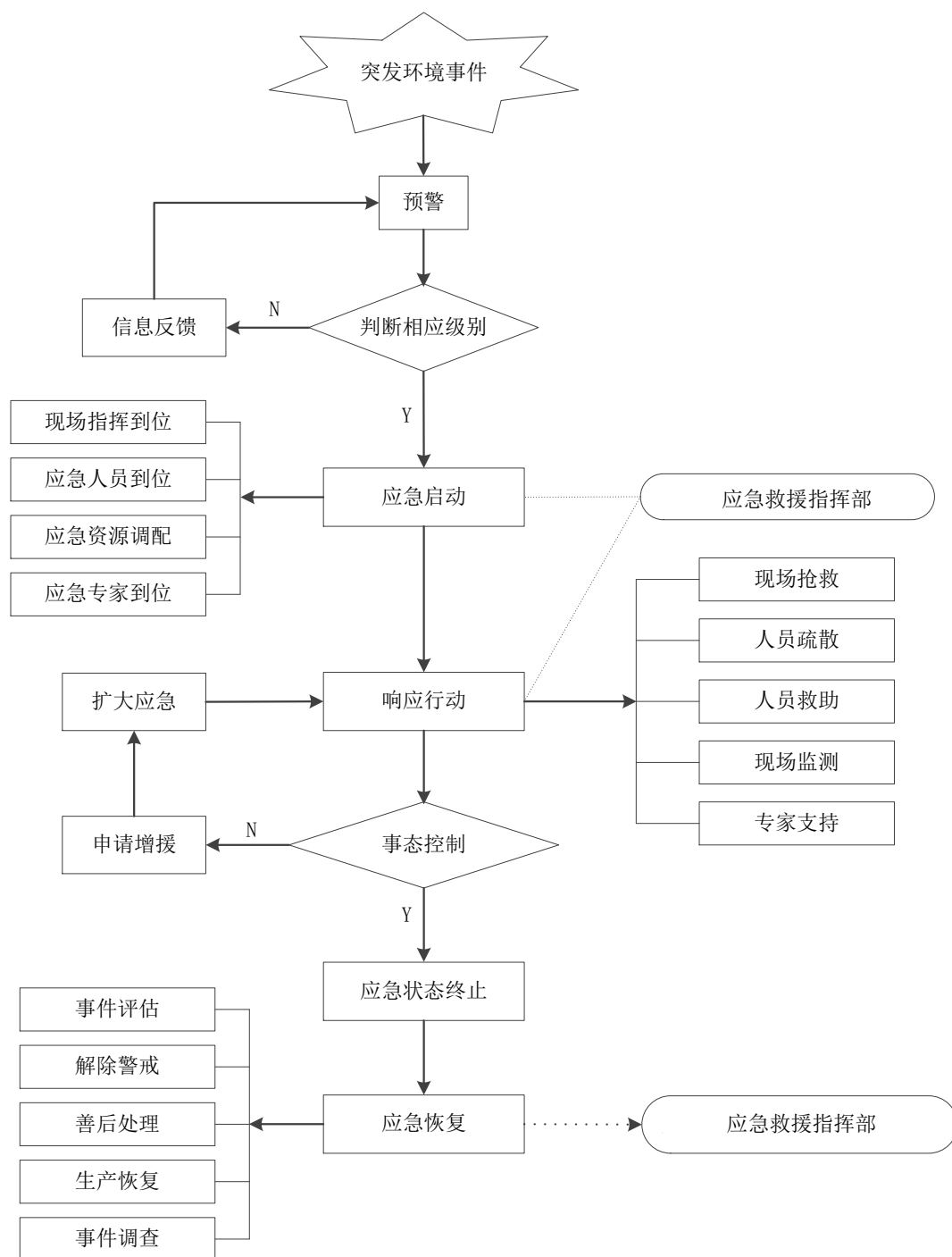


图 6.1-1 应急响应工作流程图

#### 6.1.2.1 I 级响应程序

（一）当突发事件达到 I 级响应条件时，由顺义分公司应急指挥部总指挥统一指挥抢险工作；

（二）I 级响应命令发布后，总指挥赶到公司应急指挥部办公室，启动应急预案，安排和部署开展应急处置工作，并第一时间通知应急监测单位，前往现场开展应急监测；

（三）相关应急小组负责人应立刻赶往事发现场，对突发环境事故的类型和危害程度做研判，并立即展开应急处理。在公司进行应急处理的同时，相关人员立即向北京市顺义区生态环境局和应急管理局等部门报告情况；

（四）当顺义区政府应急领导小组人员到达现场时，顺义分公司应急指挥部应第一时间将现场的指挥权转交给政府部门相关负责人，并做好配合工作；

（五）应急救援指挥部根据情况设立排除抢险、回收处理、动态监测、通信保障、救护疏散、后勤保障、善后工作、宣传报道、保卫小组，积极做好相关工作；

（六）公司所属全体干部职工停止一切休假和外出公务活动，24h 坚守岗位，随时接受公司应急救援指挥部的工作安排。应急救援指挥部的成员与专家组成员以最快速度向应急救援指挥部报道，随时接受任务安排；

（七）当遇险人员全部得救，事态得以控制，环境符合有关标准，次生、衍生事故消除后，现场应急处置工作结束，应急救援队伍撤离现场，应急救援总指挥发布应急结束命令，则应急结束。

#### 6.1.2.2 II 级响应程序

（一）当事件达到 II 级响应条件时，应急指挥办公室发布启动命令；

（二）II 级响应命令发布后，副总指挥立即赶到现场，协调指挥应急处置救援工作，并第一时间通知应急监测单位，前往现场开展应急监测；

（三）对突发环境事故的类型和危害程度做研判，决定是否向更高一级汇报；

（四）应急指挥办公室根据情况安排专人负责排除抢险、回收处理、动态监测、通信保障、救护疏散、后勤保障、善后工作、宣传报道、治安保卫等，积极做好相关工作；

（五）应急结束。当遇险人员全部撤离现场，事态得以控制，次生、衍生事故消除后，经现场确认，由应急救援总指挥发布应急结束命令。

## 6.2 信息报告

顺义分公司突发环境事件的信息报告分为内部报告和外部报告。内部报告是事件发生时公司内部报告的方式，外部报告是向当地政府报告信息的方式；根据事件发生和处置的进展又分为初报、续报和处理结果报告。

### 6.2.1 内部报告

事发现场责任人员在事件发生或者得知事件发生后，初步判定事件级别，并在第一时间按照下述流程进行内部信息报告：

（1）如果是一级突发环境事件，事发现场责任人员应立即报告本部门负责人员，部门负责人报告公司应急救援指挥部，经应急救援指挥部核实后启动Ⅰ级应急响应，同时立即上报顺义区生态环境局和应急管理局。

（2）如果是二级突发环境事件，事发现场责任人员应立即报告本部门负责人员，部门负责人报告公司应急救援指挥部，经应急救援指挥部核实后启动Ⅱ级应急响应，同时酌情上报顺义区生态环境局和应急管理局。

### 6.2.2 外部报告

外部报告由顺义分公司应急救援指挥部负责，根据以下流程上报当地政府：

上报流程：事故调查组起草报告→应急救援指挥部总指挥审定并签发→顺义区生态环境局。

上报时限：公司应急救援指挥部在初步认定突发环境事件的级别后，应按照如下要求向上级部门汇报，情况紧急时，可越级上报：

（1）对初步认定为二级突发环境事件的，由应急救援指挥部领导处置，并将处置结果向顺义区生态环境局报告。

（2）对初步认定为一级突发环境事件的，立即上报顺义区生态环境局，并配合当地主管部门向可能受到污染危害的单位和居民进行通报。

信息报告和通信联络应采用有效方式。发送图文传真和电子邮件时，应确认对方已收到。根据《突发环境事件信息报告办法》（环境保护部令第17号）中的相关规定，突发环境事件的报告分为初报、续报和处理结果报告。

#### （1）初报

初报在发现和得知突发环境事件后上报。初报可用电话或传真直接报告，主要

内容包括：信息来源、事件类型、发生时间、地点、事件起因和性质、基本过程、风险源、主要污染物和估计数量、人员受害情况或已造成后果等内容。

顺义分公司突发环境事件的初报格式见表 6.2-1。

### （2）续报

续报在查清有关基本情况后随时上报。续报可通过网络或书面报告，视突发环境事件进展情况可一次或多次报告。在初报的基础上报告突发环境事件有关确切监测数据、发生的原因、过程、进展情况、环境敏感点受影响情况、时间潜在的危害程度、事件发展趋势及采取的应急措施、处置情况、措施效果等基本情况。

### （3）处理结果报告

处理结果报告在突发环境事件处理完毕后上报。处理结果报告采用书面报告，处理结果报告在初报和续报的基础上，报告处理突发环境事件的措施、过程和结果，事件潜在或间接的危害及损失、社会影响、处理后的遗留问题、参加处理工作的有关部门和工作内容，出具有关危害与损失的证明文件、责任追究等详细情况。处理结果报告应当在突发环境事件处理完毕后立即报送。

突发环境事件信息报告流程图详见下图。

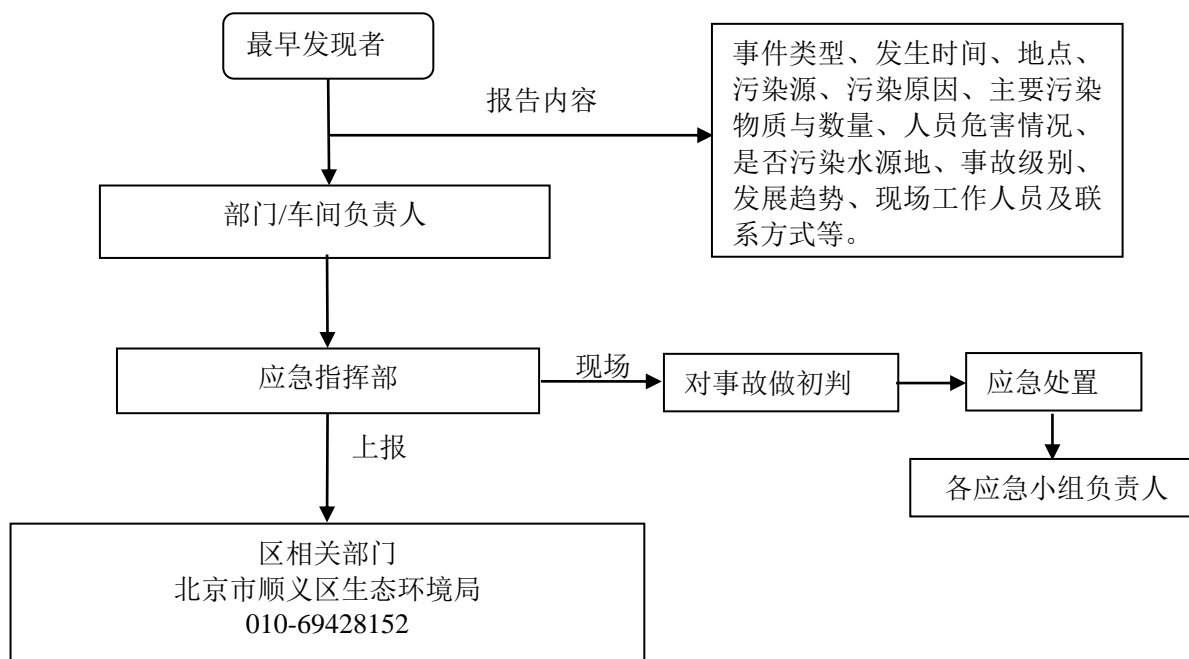


图 6.2-1 信息报告流程图

表 6.2-1 突发环境事件信息初报格式表

填报单位（盖章）：

时间：

事件名称			
信息来源		接报时间	
发生时间		发生地点	
基本情况 (起因、性质、过程、 主要污染物和数量 等)	(若为危险化学品罐车泄漏事故，要注明原载有量和泄漏量)		
初判事件级别			
事故后果预测			
已采取的 处置措施			
拟采取的 处置措施			
人员伤亡情况			
需协助的相关部门			
联系人		电话	

注：1.同时传送现场照片及敏感点分布图；2.所填时间精确到分钟；

3.若上级部门有新的报送格式，按新的规定执行。

## 6.3 信息通报

### 6.3.1 通报范围

当突发环境事件可能影响厂内人员或周边人员时，顺义分公司应急救援指挥部须立即指示应急管理办公室向厂区人员、周边居民居住区及邻近单位发出通报。同时，根据突发环境事件等级及处置情况，向当地消防部门、医疗部门等政府救援部门发出通报，以尽快取得救援。

### 6.3.2 通报方式、方法

厂区人员通报：采取直接通知的方式，通过顺义分公司突发事件联系网络、电话、广播等，以电话通知为主，及时通知厂区人员；若电话沟通不畅，须派出专人前往各部门进行通知，通知的同时做好记录，记录接警者的姓名、职务、时间等基本信息。

外部单位通报：由顺义分公司汇报当地政府，当地政府对可能受到影响的单位、居民和公众采取通知社区或公共场所管理机构的方式进行，由社区进一步通知居民和公众，公司同时做好配合工作。

### 6.3.3 通报内容

- （1）事故单位，时间、地点、报警人和联系方式；
- （2）事故类型（泄漏、火灾、爆炸、大气污染、水体污染等）；
- （3）危害程度（是否污染大气或水体、人员受伤情况、设施和财产损失情况等）、影响范围；
- （4）事故初步原因；
- （5）周边情况，交通路线，居民疏散方向、路线、时限要求和注意事项，对救援的要求等；
- （6）应急物资的发放地点，紧急联系人和联系方式，并对特殊情况者提供必要的帮助。

### 6.3.4 请求援助

向救援单位发出求援信息，主要利用救援单位已经建立的完善的求助方式进行，如火警 119、急救 120、环保报警电话 12369、政府应急部门公布的报警、值班电话。

顺义分公司外部救援单位通讯录见附件 3。

## 6.4 应急准备

应急管理办公室接到发现事故或异常的报警后，应立即启动应急准备工作。包括以下几方面内容。

### 6.4.1 预案启动

应急救援指挥部根据事件特点判定事件分级，确定应急响应级别，决策启动应急预案并下达启动预案命令后，应急救援指挥部立即通知应急机构成员，要求成员立刻到位，按照各自的职责开展救援工作，因故不能到位的，向应急救援指挥部说明原因，并指定代理人。

### 6.4.2 召开应急会议

应急救援指挥部在安排好各小组人员集结、需要立刻解决的事项后，现场召开应急指挥紧急会议，成立现场应急指挥部，并安排应急工作部署。

## 6.5 现场处置方案

顺义分公司各关键岗位应急处置卡见附件 4。

### 6.5.1 火灾、爆炸

(1) 启动厂内火灾事故应急预案，通知消防部门；

(2) 紧急使用消防物资、消防水、灭火器等进行灭火，顺义分公司设有事故废水收集池，产生的消防废水引入收集池储存，引入厂内工业废水处理站，事故结束后对消防废水进行处理，防止对周围环境造成二次污染；

(3) 火灾事故产生的废气使用雾状水进行吸收，防止高浓度的废气污染环境，火灾救援过程中要注意吸收废水的收集；

(4) 顺义分公司厂区内设有 4 个合计 20800m<sup>3</sup> 的雨水收集池、1 个 1000m<sup>3</sup> 应急事故池及 1 个 850m<sup>3</sup> 的人工湖，当发生火灾时，应将消防废水通过地面导流进入事故水池，并通过扬程泵在应急事故池和各雨水收集池之间调节，确保废水不外排。

(5) 消防队到达现场后，应向消防部门告知火灾、爆炸事件的基本概况，包括涉及的危险化学品名称、企业的原材料、最终产品等信息；

(6) 必要时，联系危废收集单位到现场协助处理。

### 6.5.2 废机油或有机废液泄漏

(1) 出现废机油或有机废液泄漏时，应该及时组织应急人员对泄漏源进行堵漏，防治污染水体、环境和其他设备，并迅速将油体或液体收集倒入符合要求的容器内，转移至安全的地方存放；

(2) 用吸油毡对地面遗留的废机油或有机废液进行吸附；

(3) 泄漏废机油桶派专人看护，严禁烟火，及时清走现场其他易（可）燃物品，并视问题的严重程度，确定是否切断现场周围其他运行设备的电源；

(4) 事故处理完毕后，应急人员应用沙土将地面油污吸附干净，确认不会出现新的泄漏后，方可离开现场；

(5) 对处理后的吸收沙土按照相关规定进行集中处置。

### 6.5.3 盐酸、液碱泄漏

酸碱储罐下均设有围堰或酸碱收集池，正常发生泄漏时，可采用围堰进行收集，若有酸碱泄漏至储藏间外或厂区内地面时，应采取如下措施：

(1) 在卸酸、碱过程中滴撒到地面上的液体应及时用大量清水冲刷干净；发现盐酸储罐泄漏后，运行人员立即穿戴相关个人防护装备进入现场，停止有关设备运行，隔绝发生泄漏设备相连的系统及设备，用堵漏胶塞对泄漏处进行封堵，切断泄漏源，并向车间主管报告事故情况；

(2) 当酸、碱溶液排放到地沟内，应立即用碱性溶液或酸性溶液进行中和，防止地下管道受损和造成污染事故；

(3) 溶液漏至地面时，采用围堤堵截方法，用沙土等筑堤堵截泄漏液体或者引流到安全地点。

(4) 将收集到的酸碱液导流至中和池，进行初步的中和处理后，导入工业废水处理站做进一步处理。

### 6.5.4 汽油泄漏

(1) 当内层储罐发生泄漏时，应立即停止加油、卸油作业，切断电源。及时组织应急人员对泄漏源进行堵漏，加油站内所有油罐均为双层罐，泄漏的油体将被控制在围堰内，运行班组人员将在第一时间到场处置，将隔离罐内的柴油导入事故油



池，确保油体不会外泄造成污染。

(2) 罐区安装了监控探头，派专人监护，严禁烟火，及时清走现场其他易（可）燃物品，并视问题的严重程度，确定是否切断现场周围其他运行设备的电源；

(3) 事故处理完毕后，应急人员应用消防沙将围堰内地面油污吸附干净，确认不会出现新的泄漏后，方可离开现场；

(4) 对处理后的吸收沙土按照相关规定进行集中处置。

#### **6.5.5 烟气治理设施非正常运行**

(1) 烟气在线监测系统出现异常数据后，当值人员立即进行核实是否为系统故障导致数据异常；

(2) 排除系统故障后，当值人员立即向车间负责人汇报相关情况，车间负责人立即汇报应急救援指挥部；

(3) 立即停止沸石转轮浓缩和 TAR 焚烧系统的运行，对系统进行巡检，确定故障位置；

(4) 立即查明故障原因并消除，无法消除时通知检修处理。

#### **6.5.6 废水处理设施发生故障**

当工业污水处理站或含镍废水处理站设备发生故障时，运行班组第一时间将情况通知车间负责人，车间负责人确认情况后立即启动应急措施，打开废水处理站与事故水池的阀门，在排空废水管道内的余液后，由检修人员对发生故障的设备进行抢修。如在抢修期间，应急事故池已无闲置空间，应停止车间生产，避免生产废水持续排放，待废水处理设施故障解除后，再恢复生产。

#### **6.5.7 化学品泄漏**

当库房内的化学品发生泄漏时，巡检人员应第一时间通知车间负责人，车间负责人确认情况后立即启用应急物资防止化学品扩散，疏散无关人员，隔离泄漏污染区。假如是易燃易爆化学品的大量泄漏，应第一时间切断区域电源，消退泄漏污染区域内的各种火源，并拨打 119 报警电话，请求消防专业人员救援，同时保护、掌握好现场情况。

参与泄漏处理人员应对泄漏品的化学性质和反应特性有充分的了解，要于高处和上风处进行处理，并严禁单独行动，要有监护人。必要时，应用水枪、水炮掩护。

要依据泄露品的性质和毒物接触形式，选择适当的防护用品，加强应急处理个人防护，防止处理过程中发生伤亡、中毒事故。

## 6.6 人员紧急撤离和疏散

### 6.6.1 事故现场人员清点、撤离的方式、方法及安置点

(1) 各部门接到应急救援指挥部疏散通知，应迅速组织危险区人员撤离，隔离疏散组现场组织、引导人员向安置点撤离。安置点位置由指挥部指定，设立在上风向非低洼处。安置点原则只集中设置一个，以便于人员统一管理和临时调动人员参与应急行动。

(2) 事故发生点车间现场除参与应急救援的人员外，其它无关人员需紧急撤离事故现场。撤离人员需对生产装置采取紧急停车的控制措施后，方可离开作业现场。

(3) 危险区人员在受到毒气污染时，应马上用手帕、餐巾纸、衣物等随手可及的物品捂住口鼻。手头如有水或饮料，最好把手帕、衣物等浸湿。最好能及时戴上防毒面具、防毒口罩做好防护进行撤离。

(4) 现场人员紧急疏散过程，需保证现场井然有序，疏散顺序从最危险地段人员先开始，相互兼顾照应，到达指定安置点集中。

(5) 隔离疏散组负责人需及时对到达安置点的撤离人员分部门、车间进行清点、记录，或指定专人对本部门车间人员进行清点、记录。结合现场应急救援人员名单，查清是否有无关人员留在危险区。清点完毕后，及时向应急管理办公室报告情况。发现缺员，应向应急救援指挥部报告所缺员工的姓名和事故前所处位置等。对于危险区内未及时撤离的无关人员，需及时通知应急救援指挥部，调动抢险救援组进行救援。

(6) 突发环境事件发生时，疏散人员通过厂区内道路迅速通过厂区出入口撤至安全地带，顺义分公司应急疏散路线见附件 5。

### 6.6.2 可能受影响的周边区域人员疏散的方式、方法、地点

(1) 当事故有可能超出顺义分公司控制范围时，应急救援指挥部负责人应向政府建议启动政府应急预案，由政府迅速联系周边单位负责人及园区管委会，通过电话和广播发布疏散通报。

(2) 疏散通报必须发布事态的缓急程度，并告之泄漏物危害、注意事项及疏散

方向和撤离距离。

(3) 疏散应由周边单位及管委会相关领导进行引导，有组织、有目的性的向上风向疏散。人员紧急疏散过程中，需保证现场井然有序，疏散顺序从最危险地段人员先开始，相互兼顾归照应，到达指定安置点集中。

(4) 疏散结束后，周边单位及管委会负责人应对人员进行清点，查清是否有无关人员留在危险区。

### 6.6.3 周边道路隔离或交通疏导方案

危险区外的道路疏导由隔离疏散组负责，在隔离区的道路口上设置“事故处理，禁止通行”字样的标识，并指定人员负责指明道路绕行方向。抢险车辆应引导从上风向或随车人员采取防护措施进入事故现场。

隔离区外道路由政府交通管理部门负责。禁止任何车辆和人员进入，并负责指明道路绕行方向。

### 6.6.4 临时安置场所

现场指挥部应根据现场污染情况，建议周边单位及村庄居民安置点设置的位置，原则上将安置点设立在上风向方位的安全区内，人员不得在低洼处停留，安置点原则上只设置一个，以便于人员统一管理和救护。

## 6.7 环境应急监测

应急监测的主要目的是在已有资料的基础上，迅速查明污染物的种类、污染程度和范围以及发展趋势，及时、准确地为决策部门提供处理处置的可靠依据。事故发生后，监测人员应携带必要的简易快速监测器材和采样器材及安全防护装备尽快赶赴现场。根据事故现场的具体情况立即布点采样，利用监测管和便携式监测仪器等快速监测手段鉴别、鉴定污染物的种类，并给出定量或半定量的监测结果。根据监测结果，确定污染物程度和可能污染的范围并提出处理处置建议，及时上报。

### 6.7.1 应急监测原则

对被突发环境事件所污染的大气及水体，应设置对照断面（点），控制断面（点），尽可能以最少的点获取足够多的有代表性的所需信息，同时考虑采样的可行性和方便性。

对大气监测以事故地点为中心，在下风向按一定间隔扇形或圆形布点，并根据污染物的特性在不同的高度采样，同时在事故点的上风位置布设对照点，在可能受污染影响的居民住宅区或人群活动区等敏感点必须设置采样点，采样过程中应注意风向变化，及时调整采样点位置。

在厂区道路边雨水排水口及下游布设采样点，监控可能受污染的程度。若对大沙河造成污染的，对大沙河的监测应在事故发生地及其下游布点，同时在事故发生地上游一定距离布设对照断面。

### 6.7.2 应急监测方案

根据事件发生的类别，对可能产生的大气、水体和土壤污染物进行监测，监测内容见表 6.7-1 的内容。

表 6.7-1 环境风险物质泄漏应急监测方案

污染类别	监测项目	采样人员	监测设备	监测频次
大气环境污染	一氧化碳	委托有资质单位	非分散红外一氧化碳测试仪	3 次/天
	VOCs	委托有资质单位	气相色谱仪、质谱等	3 次/天
	颗粒物	委托有资质单位	天平	3 次/天
水环境污染	pH 值	委托有资质单位	pH 计	3 次/天
	氨氮	委托有资质单位	可见分光光度计	3 次/天
	悬浮物	委托有资质单位	天平	3 次/天
	COD	委托有资质单位	酸式滴定管	3 次/天
	石油类	委托有资质单位	红外测油仪	3 次/天
	镍离子	委托有资质单位	原子吸收光谱	3 次/天
土壤环境污染	pH	委托有资质单位	pH 计	1 次/天
	VOCs	委托有资质单位	气相色谱仪、质谱等	1 次/天
	石油烃	委托有资质单位	气相色谱	1 次/天

当发生突发环境事件时，应根据事件类型、泄漏物质种类、消防退水成分等确定监测项目。

### 6.7.3 监测汇报与终止

突发环境事件发生后，请监测部门参考监测方案内容对大气、水及土壤环境进行应急监测，及时出具监测结果后，跟踪污染物的变化趋势，直至各项污染物指标合格后，由应急救援总指挥下令，停止监测。

## 6.8 安全防护

### 6.8.1 应急人员的安全防护

根据事件现场情况，为应急人员配发合格有效的个人安全防护用品，做好个人安全防护之后再进入事故现场开展应急处置工作。

（1）应急处置人员必须佩戴防护装备，要求随身携带手套、安全带、安全钩、安全绳、胶靴、头盔、呼救器，未佩戴防护装备的不得进入事故现场。

（2）在有毒气体应急处置现场必须佩戴空气呼吸器，设立警戒区域，消除火源、检测浓度，应急人员要处于上风向或侧风向作业，避免吸入中毒或皮肤接触中毒。

（3）控制进入现场内部人员的数量和时间，对长时间不能处置的事故及可能出现的危险应及时做出撤离的决定。

（4）处置带电事故的过程中，必须按规定着装（穿胶靴），戴绝缘手套，确保断电的情况下才能采取相应措施。

### 6.8.2 疏散人员的安全防护

当事故现场员工及周围地区人群的生命可能受到威胁时，将受威胁人群及时疏散到安全区域是减少事故人员伤亡的关键。事故的大小、强度、爆发速度、持续时间及后果严重程度，是实施人群疏散应予以考虑的一个重要因素，它决定疏散人群的数量、疏散的可用时间以及确保安全的疏散距离和疏散路线。主要工作内容如下：

（1）接到事故报警后，应根据事故评估与监测情况，由应急救援指挥部发布顺义分公司和周边居民疏散命令，隔离疏散组组织人员疏散、撤离。

（2）现场应急人员接到疏散指令后，应向厂区内人员、周边居民发出疏散公告，公告应包括：疏散人员、疏散时间、路线、集结地点等内容。

（3）根据突发环境事件的严重程度及污染物类型，向疏散人员发放防毒口罩、呼吸器等应急物资，并进行救援指导。

## 6.9 信息发布

### 6.9.1 信息发布原则

(1) 突发环境事件信息由顺义分公司事故应急救援指挥部或其授权的部门发布，仅限于企业内部进行信息发布；

(2) 信息发布本着及时、准确、公开的原则进行，避免因信息不公开、不透明而造成社会恐慌和不安定；

(3) 未经许可，任何人不得通过网络、短信等各种方式发布有关事件的文字、图片等信息，不得向任何人透露事件相关信息，不得接受媒体采访；

(4) 加强与政府部门的联系与沟通，配合政府做好信息发布工作。

### 6.9.2 内部信息发布程序

事故调查组起草发布稿→应急救援指挥部审查→应急救援指挥部总指挥签发→应急救援指挥部发布。

### 6.9.3 向当地政府及其环保等部门报告程序

应急救援指挥部根据事故发生的大小和严重程度，及时准确地通报当地政府办及其环保等部门，通报方式为电话通报和报告方式，报告内容包括事件的事件时间、地点、涉及物质、简要过程、已造成或者可能造成的污染情况、已采取的措施、请求支持的内容等。

应急救援指挥部→政府职能部门领导→政府领导

### 6.9.4 向周边居民的通报方式

当发生较大风险事故时，可能对周边居民和单位造成不良影响，顺义分公司采取电话和广播的方式通报周边居民和单位，报告内容包括事件已造成或者可能造成的污染情况，居民和单位应避险措施。

周边企业及村屯村委会联系方式见附件 6。

应急救援指挥部→管委会领导/单位领导→居民/单位员工

### 6.9.5 对外新闻发布

当发生突发环境事件时，本着及时、准确、公开的原则，由顺义分公司党群工

作部负责起草突发环境事件的新闻稿，并上报北京奔驰党群工作部，征求北京奔驰党群工作部的意见，由北京奔驰党群工作部批准后，向新闻媒体披露，将突发环境事件的真实情况对外发布。

#### **6.9.6 规范**

- (1) 信息发布要客观、准确，不得发布未经核实的信息；
- (2) 对于较为复杂的事件，可分阶段发布，先简要发布基本事实。对灾害造成的直接经济损失数字的发布，应征求评估部门的意见；
- (3) 对影响较大的突发环境事件处理结果，要及时发布；
- (4) 配合政府部门及时向周边居民区发布突发环境事件信息。

### **6.10 应急终止**

#### **6.10.1 应急终止的条件**

符合下列条件之一的，即满足应急终止条件：

- (1) 政府下达终止的命令；
- (2) 所造成的危害已经被彻底消除，无继发可能；
- (3) 事故现场得到控制，已经消除事故可能再次发生的条件；
- (4) 物料泄漏已得到有效控制，已经泄漏、排放的污染物浓度降至规定限值以内；
- (5) 废（污）水、事故水、消防水已引至事故池；
- (6) 事故现场已经得到控制，各种专业应急处置行动已无继续的必要；
- (7) 采取了必要的防护措施以保护公众免受再次危害，并使事件可能引起的中长期影响趋于合理且尽量低的水平。

#### **6.10.2 应急终止的程序**

（一）企业根据应急终止的条件，向政府提出应急终止的建议。由政府发布应急终止命令，企业接到命令后，启动应急终止程序。

（二）企业内部应急终止的程序

- (1) 应急指挥部确认时机，经总指挥或应急指挥办公室同意，宣布应急终止；
- (2) 经总指挥或应急指挥办公室同意，由应急指挥办公室向所有参加应急救援

的人员下达终止命令；

（3）应急状态终止后，根据政府和专家组的有关指示和实际情况，组织积极组织和配合继续进行环境监测和评价工作，直至其他补救措施结束为止。

### **6.10.3 应急终止后的行动**

应急终止后，应急救援指挥部指定相关部门完成以下事项：

（1）做好现场废弃的危险化学物质的处置、清理和安全转移。并且负责清除现场危险建构物，清除废弃的材料、管线、器材等杂物，对受损的设备进行检测、修复；

（2）配合政府做好群众安抚工作，做好事故伤亡人员的安置和善后处理工作。对公司员工进行抚慰，消除员工心理障碍；

（3）配合政府事故调查组开展事故调查和分析；

（4）污染区域的持续监测。监测人员负责突发环境事件结束后受影响区域的持续监测，对环境污染事故发生后，滞留在水体、土壤、农作物等环境中短期内不能消除、降解的污染物，监测人员除上报公司应急救援指挥部和环境监测与管理相关部门外，还需要进行必要的跟踪监测。



## 7 后期处置

### 7.1 善后处置

- (1) 应急救援指挥部应积极组织对突发事件中受伤、死亡人员进行善后处置；
- (2) 由应急救援指挥部组织对救援过程中表现突出的事件和人物拿出表彰意见，对延误救援最佳时机的人员做出处理意见；
- (3) 由应急救援指挥部与保险公司交涉，对公司的财产损失和人员的伤亡进行理赔；
- (4) 积极组织人力、物力对现场和设施、设备造成的损坏进行整治；
- (5) 有关部门应做好受灾人员的安置工作，组织有关专家对受灾范围进行科学评估，提出对受破坏的生态环境进行恢复的建议。

### 7.2 恢复重建

- (1) 由应急救援指挥部宣布取消应急状态，恢复正常运行；
- (2) 开展各类储罐及运行设备的修复；
- (3) 组织专家对中长期环境影响进行评估；
- (4) 开展环境恢复工作。

### 7.3 评估与总结

#### 7.3.1 应急过程评估

(1) 应急工作结束后，应急救援指挥部应当配合当地政府及生态环境部门抓紧进行现场调查取证工作，全面收集有关事故发生的原因、危害及其损失等方面的证据和资料，必要时要组织有关部门和专业技术人员进行技术鉴定，对于涉及刑事犯罪的，应当请求公安司法部门介入和参与调查取证工作。

(2) 由应急救援指挥部组织有关部门、单位和专家，会同顺义区生态环境局、人民政府组织实施，评价的基本依据：

评估的基本依据：①环境应急过程记录；②各专业应急救援队伍的总结报告；③应急救援指挥部掌握的应急情况；④环境应急救援行动的实际效果及产生的社会影响；⑤公众的反应等。

得出的主要结论应包括：①环境事件等级；②环境应急总任务及部分任务完成情况；③是否符合保护公众、保护环境的总要求；④采取的重要防护措施与方法是否得当；⑤环境应急队伍的规模、仪器装备的使用、环境应急过程与速度是否与任务相适应；⑥环境应急处置中公布信息的内容是否真实；⑦时机是否得当，对个人公众心理产生何种影响；⑧成功或失败的典型事例；⑨需要得出的其他结论等。

评价内容包括：应急处置方案制订完善情况、方案可行性、可操作性；应急组织响应情况等，为预案的持续改进提供技术资料。

### **7.3.2 应急处置工作总结报告**

应急救援指挥部在事件结束后，由应急管理办公室组织参与环境应急人员进行环境应急总结，负责编制环境应急总结报告，于应急工作结束后 15 天内上报当地环保主管部门备案。

应急救援指挥部应对本次事件中各车间在应急过程中工作态度、应急的熟练程度以及应急过程中存在的问题进行总结；同时对自身在应急储备、应急设施等方面的问题进行总结。最后形成工作总结报告，并对这些问题进行处理，以提高单位和员工的应急能力。

### **7.3.3 突发环境事件应急预案的修订**

应急救援指挥部在事件结束后，根据《环境应急总结报告》，组织专业人员对《突发环境事件应急预案》进行评估，针对在本次事件中应急预案未涉及以及处理不当处进行修改，持续改进应急预案，提高突发环境事件的应急处置能力。

## **7.4 保险**

建立突发环境事件社会保险机制。顺义分公司依法办理相关责任险，并对环境应急工作人员办理意外伤害保险。

事故发生后由公司财务部负责保险理赔工作。

## 8 应急保障

### 8.1 应急队伍保障

顺义分公司已成立救援队伍，主要是物资人员储备，应急救援体系相关职责按照此次应急预案编制确定的组织机构落实到具体人。此外，在具体实施过程中，明确紧急情况下各岗位人员的替代关系。应急救援的专业人员必须经过训练并能熟练掌握公司应急救援技能。

### 8.2 经费保障

顺义分公司财务部设立应急专项资金，重点保障处理突发环境事件的现场处置装置、救助防护装备、应急物资和突发事件处理经费支出。在统筹兼顾各项支出时，本着“特事特办、急事急办”的原则，优先保证应急经费的支出。突发环境事件应急处置结束后，对应急处置费用进行如实核销。监察审计部门每年对应急资金安排和使用情况进行检查和审计，对违反规定的单位和个人要严肃查处。

### 8.3 应急物资和装备保障

（1）顺义分公司储备一定数量的应急物资，定期检查保养，使其处于良好备用状态，以备随时投入使用；

（2）由后勤保障组负责应急抢险设备、设施和药剂的采购、储备及调送，负责组织公司各相关部门对抢险设备、设施、药剂等进行盘点，组织及时补充和维修设备、设施；

（3）与邻近单位、地方应急机构和物资供应部门建立互助机制，在紧急状态时可以申请统一调度相关的应急物资。

### 8.4 通信与信息保障

员工通过顺义分公司内部电话与应急指挥部联络，也可通过移动电话或是防爆对讲机直接联系。公司对外联络除电话外还可通过传真、邮件等手段进行。

顺义分公司常设应急管理办公室，24 应急值班电话：67815288。

## 8.5 医疗卫生保障

突发环境事件时，顺义分公司应急指挥部要及时协调互助医院，并协助和引导医务人员到达现场。此外，与距厂区最近的综合性医院和政府卫生行政部门建立协议关系，保证应急救援和处置的需要。

区域医疗保障机构联系方式见表 8.5-1。

表 8.5-1 医疗保障机构联系方式

序号	医疗保障机构名称	联系电话	地址
1	北京奔驰汽车有限公司顺义分公司医疗服务中心	010-67822120	北京奔驰顺义分公司厂区车身车间
2	赵全营镇卫生院	010-60431136	北京市顺义区赵全营镇中板路 119 号
3	北郎中社区卫生服务站	010-58783524	北京市顺义区赵全营镇北郎中村斜街 45 号
4	赵全营镇板桥卫生院	010-60442196	北京市顺义区赵全营镇牛板路板桥段 23 号
5	北京中医医院（顺义医院）	010-69442484	北京市顺义区站前东街 5 号

## 9 监督管理

为提高应急人员的技术水平与救援队伍的整体能力，以便在事故救援行动中达到快速、有序、有效，定期开展应急救援培训。意在锻炼和提高队伍在遇到突发环境事件情况下能够快速抢险堵源、及时营救伤员、正确指导和帮助群众防护或撤离、有效消除危害后果、开展现场急救和伤员转送等应急救援技能和提高应急反应综合素质，有效降低事故危害，减少事故损失。

顺义分公司应急救援指挥部负责组织、实施应急预案的培训工作。根据预案实施情况制订培训计划，采取多种形式对应急人员、员工与公众进行法律法规、应急知识和技能的宣传与培训。培训应做好记录和培训评估。

### 9.1 宣传和培训

#### 9.1.1 宣传

顺义分公司应按照突发环境事件的特性，采取适当方式向周边群众宣讲可能造成的危害，广泛宣传相关法律法规、应急防护知识等。

### 9.1.2 培训

#### （1）应急人员培训内容

- ①重点风险源的分布与事故风险；
- ②事故报警与报告程序、方式；
- ③泄漏、火灾、爆炸的抢险处置措施；
- ④各种应急设备设施及防护用品的使用；
- ⑤应急疏散程序与事故现场的保护；
- ⑥医疗急救知识与技能。

#### （2）员工与公众培训内容

- ①可能的较大危险事故及其后果；
- ②事故报警与报告；
- ③灭火器的使用与基本灭火方法；
- ④泄漏处置与化学品基本防护知识；
- ⑤疏散撤离的组织、方法和程序；
- ⑥自救与互救的基本常识。

#### （3）培训要求

- ①针对性：针对可能发生的事故及承担的应急职责不同，对不同的人员予以不同的培训内容；
- ②周期性：每年至少组织一次培训；
- ③实战性：培训应贴近实际应急活动。

## 9.2 预案演练

应急演练是检验、评价和保持应急能力的一个重要手段。它可在事故真正发生前暴露预案和程序的缺陷；发现应急资源的不足（包括人力和设备等）；改善各应急部门、机构、人员之间的协调；增强公众对突发较大事故救援的信心和应急意识；提高应急人员的熟练程度和技术水平；进一步明确各自的岗位与职责；提高各级预案之间的协调性；提高整体应急反应能力。

为了保证本预案的可行性和适用性，顺义分公司定期组织预案演练。

### 9.2.1 演练形式和频次

根据顺义分公司潜在风险源的风险等级初判，对于二级突发环境事件的事故类型，每半年组织一次实战演练，利用地图、流程图等辅助手段，针对事先假定的演练情景，讨论和推演应急决策及现场处置的过程，从而促进相关人员掌握应急预案中所规定的职责和程序，提高指挥决策和协同配合能力。

对于一级突发环境事件，每年组织一次实战演练，利用应急处置涉及的设备和物资，针对事先设置的突发事件情景及其后续的发展情景，通过实际决策、行动和操作，完成真实应急响应的过程，从而检验和评价相关人员的临场组织指挥、队伍调动、应急处置技能和后勤保障等应急能力。

### 9.2.2 演练计划和实施

预案演练由顺义分公司应急救援指挥部负责组织实施。

预案演练应确定演练目的、分析演练需求，确定演练范围，安排演练准备与实施的日程计划，编制演练经费预算，明确演练经费筹措渠道。编制预案演练计划书和方案，按计划和方案组织实施。

### 9.2.3 演练评估与总结

预案演练要全过程记录演练过程，在全面分析演练记录及相关资料的基础上，对比参演人员表现与演练目标要求，对演练活动及其组织过程做出客观评价，并编写演练评估报告。所有应急演练活动都应进行演练评估。

在演练结束后，要根据演练记录、演练评估报告、应急预案、现场总结等材料，对演练进行系统和全面的总结，并形成演练总结报告。演练参与部门也可对本部门的演练情况进行总结。

演练总结报告的内容包括：演练目的、时间和地点、参演单位和人员、演练方案概要、发现的问题与原因、经验和教训，以及改进有关工作的建议等。

### 9.2.4 成果运用与文件归档备案

对演练暴露出来的问题，应当及时采取措施予以改进，包括修改完善应急预案、有针对性地加强应急人员的教育和培训、对应急物资装备有计划地更新等，并建立改进任务表，按规定时间对改进情况进行监督检查。在演练结束后应将演练计划、

演练方案、演练评估、总结报告等资料归档保存。

对于由上级有关部门布置或参与组织的演练，或者法律、法规、规章要求备案的演练，应当将相应资料报有关部门备案。

### 9.3 预案修订

顺义分公司结合环境应急预案实施情况，至少每三年对环境应急预案进行一次修订。有下列情形之一的，及时修订：

- （1）环境风险发生重大变化；
- （2）应急管理组织指挥体系与职责发生重大变化；
- （3）环境应急监测预警及报告机制、应对流程和措施、应急保障措施发生重大变化；
- （4）重要应急资源发生重大变化；
- （5）在突发事件实际应对和应急演练中发现问题，需要对环境应急预案作出重大调整；
- （6）其他需要修订的情况。

对环境应急预案进行重大修订的，修订工作参照环境应急预案制定步骤进行。对环境应急预案个别内容进行调整的，修订工作可适当简化。

### 9.4 预案备案

预案编制完毕，需按照顺义分公司文件审批流程，经总经理核准后报送北京市顺义区生态环境局。

当有公司组织机构变化、工艺设备技术改造、法律法规新增修订、通过演练有补充时，须对预案进行修订完善，并向北京市顺义区生态环境局重新备案。

### 9.5 责任与奖惩

#### 9.5.1 奖励

在突发环境事件应急救援工作中，有下列事迹之一的单位和个人，应依据有关规定给予奖励：

- （1）出色完成突发环境事件应急处置任务，成绩显著的；
- （2）对防止或挽救突发环境事件有功，使国家、集体、和人民群众的生命财产

免受或者减少损失的；

- (3) 对事件应急准备与响应提出重大建议，实施效果显著的；
- (4) 有其他特殊贡献的。

### 9.5.2 责罚

在突发环境事件应急工作中，有下列行为之一的，按照有关法律和规定，对有关责任人员视情节和危害后果，由顺义分公司给予行政处分；构成犯罪的，由司法机关依法追究刑事责任：

- (1) 不认真履行环保法律、法规，而引发环境事件的；
- (2) 不按照规定制定突发环境事件应急预案，拒绝承担突发环境事件应急准备义务的；
- (3) 不按规定报告、通报突发环境事件真实情况的；
- (4) 拒不执行突发环境事件应急预案，不服从命令和指挥，或者在事件应急响应时临阵脱逃的；
- (5) 盗窃、贪污、挪用环境事件应急工作资金、装备和物资的；
- (6) 阻碍环境事件应急工作人员依法执行职务或者进行破坏活动的；
- (7) 散布谣言，扰乱社会秩序的；
- (8) 有其他对环境事件应急工作造成危害行为的。



## 10 附则

### 10.1 名词术语定义

**突发环境事件：**指由于污染物排放或自然灾害、生产安全事故等因素，导致污染物或放射性物质等有毒有害物质进入大气、水体、土壤等环境介质，突然造成或可能造成环境质量下降，危及公众身体健康和财产安全，或造成生态环境破坏，或造成重大社会影响，需要采取紧急措施予以应对的事件，主要包括大气污染、水体污染、土壤污染等突发性环境污染事件和辐射污染事件。

**环境应急：**针对可能或已发生的突发环境事件，需要立即采取某些超出正常工作程序的行动，以避免事件发生或减轻事件后果的状态，也称为紧急状态。同时也泛指立即采取超出正常工作程序的行动。

**泄漏处理：**指对危险化学品、危险废物、放射性物质、有毒气体等污染源因事件发生泄漏时的所采取的应急处置措施。泄漏处理要及时、得当，避免重大事件的发生。泄漏处理一般分为泄漏源控制和泄漏物处置两部分。

**应急监测：**环境应急情况下，为发现和查明环境污染情况和污染范围而进行的环境监测，包括定点监测和动态监测。

**应急演练：**为检验应急计划的有效性、应急准备的完善性、应急响应能力的适应性和应急人员的协同性，而进行的一种模拟应急响应的实践活动，根据所涉及的内容和范围的不同，可分为单项演习（演练）、综合演习和指挥中心、现场应急组织联合进行的联合演习。

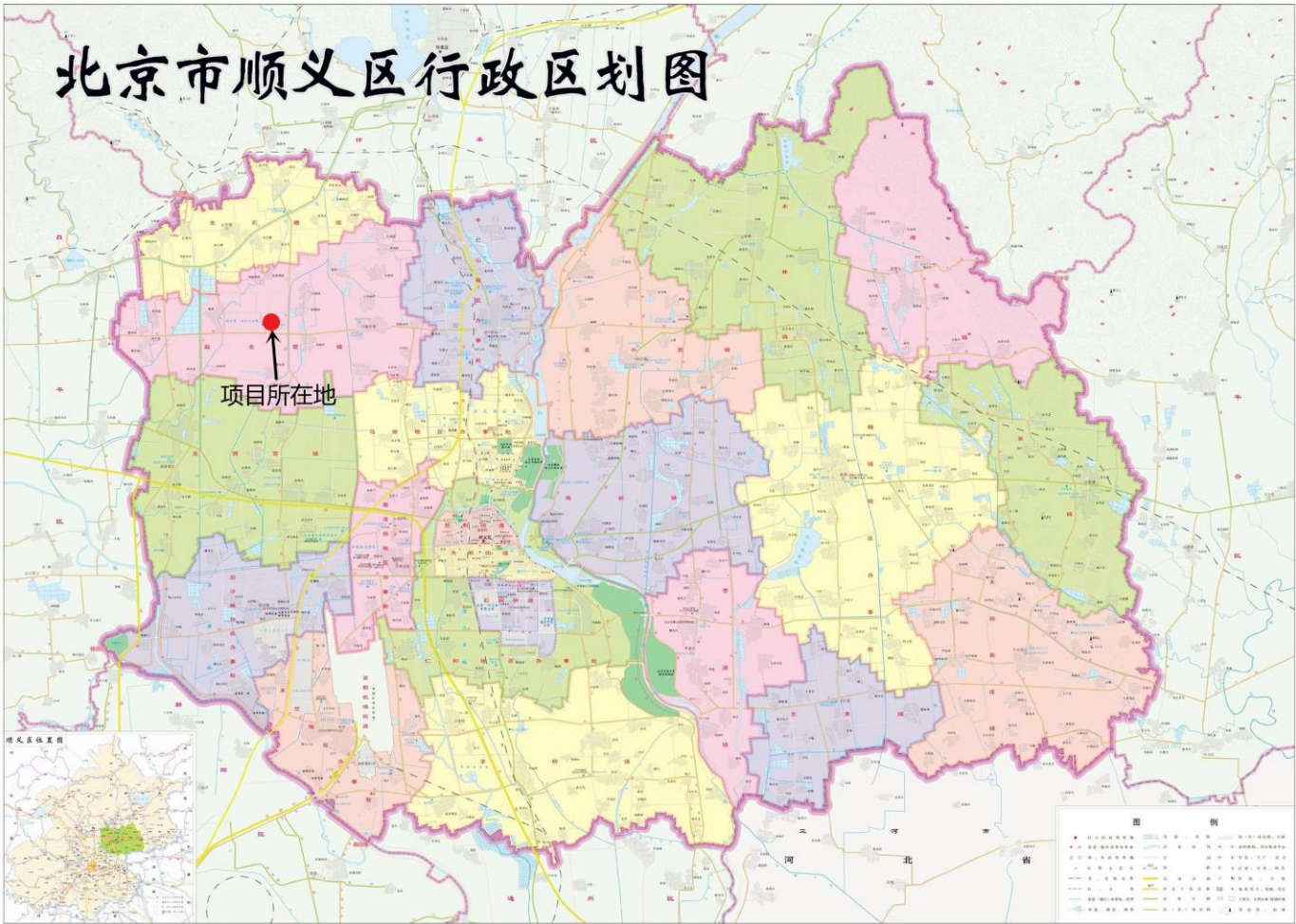
### 10.2 预案签署与解释

本应急预案由北京奔驰汽车有限公司顺义分公司签署，最终解释权归北京奔驰汽车有限公司顺义分公司所有。

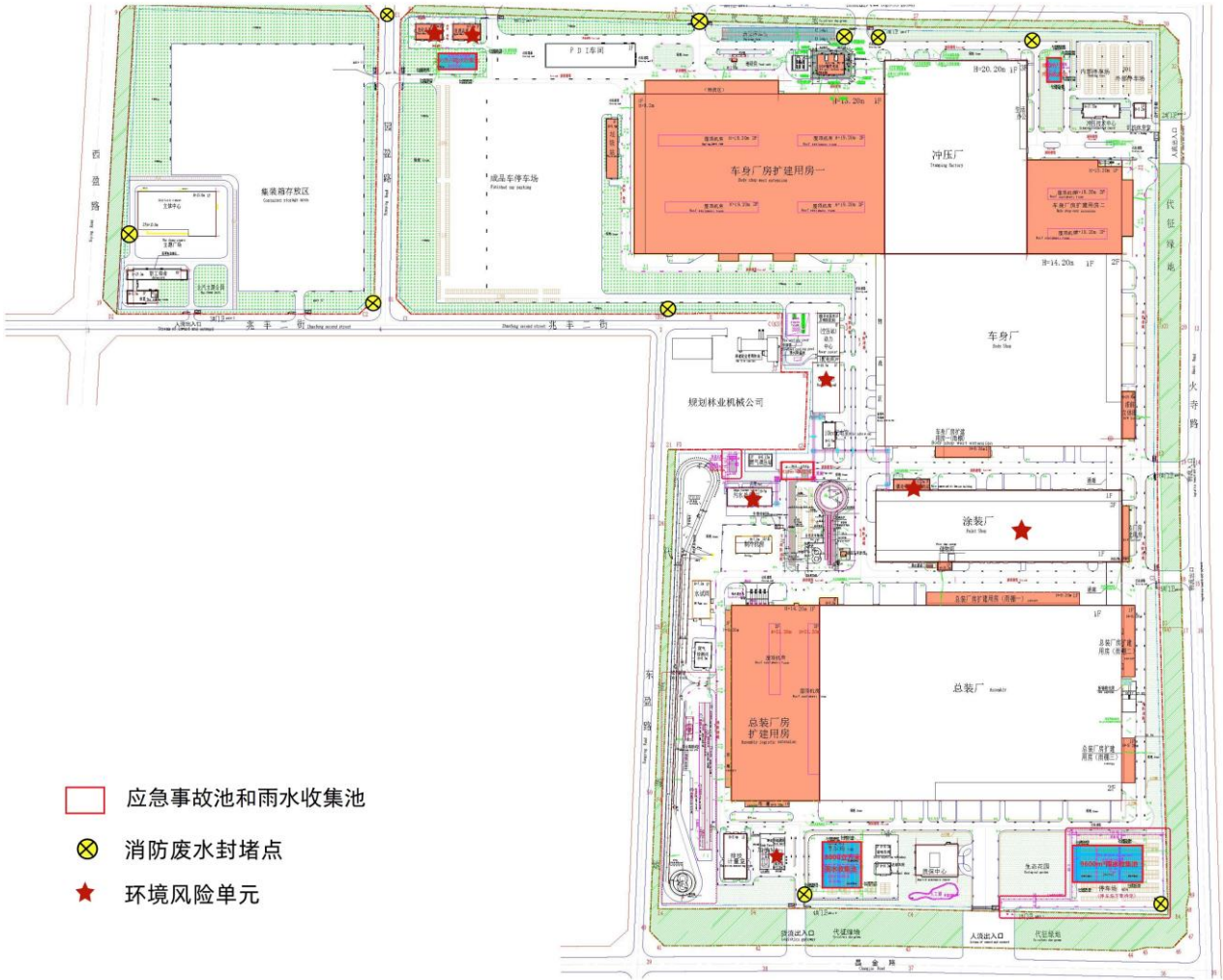
### 10.3 实施日期

本应急预案 年 月 日生效， 年 月 日实施。

附件 1 企业地理位置图



附件 2 企业平面布置图



## 附件3 外部救援单位应急通讯录

单位名称	联系方式
北京市生态环境局	010-68461267
北京市应急管理局	010-89150429
北京市环境应急与事故调查中心	010-82566952
北京市环保举报电话	12369
北京市顺义区生态环境局	010-61400259
北京市顺义区应急管理局	010-69443437
赵全营消防救援站	010- 60440450
赵全营派出所	010-60442165
首浪（北京）环境测试有限公司	18911357925
火警	119
匪警	110
急救	120
交通事故	122
赵全营镇卫生院	010-60431136
北郎中社区卫生服务站	010-58783524
赵全营镇板桥卫生院	010-60442196
北京中医医院（顺义医院）	010-69442484

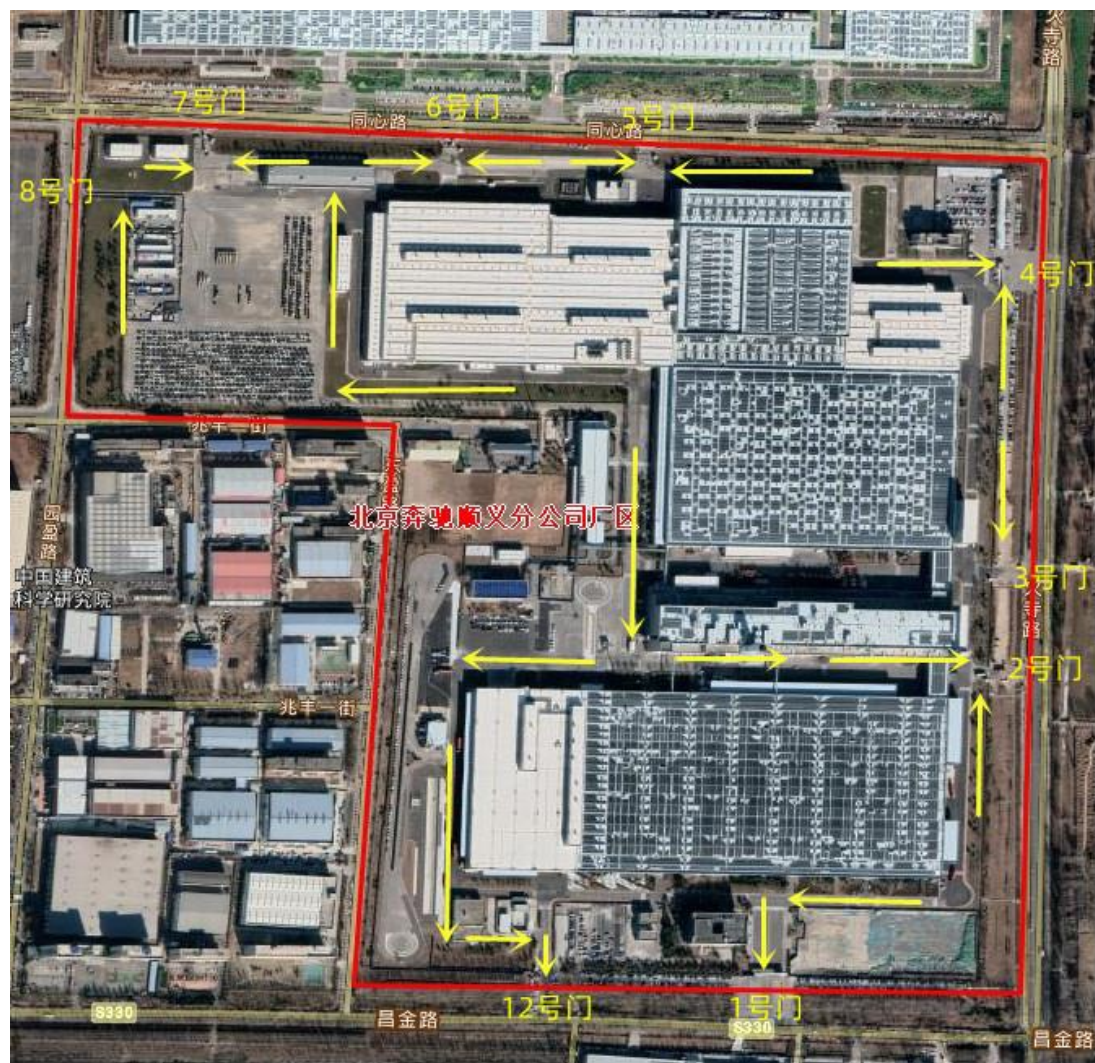
## 附件4 应急处置卡

现象	处置步骤	负责人
化学品库、各车间临时存放点或防爆柜中危险化学品发生少量泄漏	通知当班班长	现场工作人员
	现场工作人员立即使用沙土掩盖吸附，并将吸附了化学品的沙土集中收集，不得随意丢弃。	现场工作人员
化学品库、各车间临时存放点或防爆柜中危险化学品发生大量泄漏	通知当班班长	现场工作人员
	上报部门领导	当班班长
	立即上报应急指挥部	部门领导
	应急指挥部总指挥立即命令各应急工作组赶赴现场	应急指挥部总指挥
	1、后勤保障组立即准备抢险抢救物质及设备工具。 2、排险抢修组立即使用消防沙袋封堵化学品库及附近雨水排口，将泄漏的化学品使用抽吸泵收集于容器内作为危废处置，不得外排。 3、通信联络组立即确认现场有无人员伤亡。 4、后勤保障组做好事后恢复运营工作。	各应急小组负责人
危废暂存处所储存危险废物发生少量泄漏或发生小范围着火事故	通知当班班长	现场工作人员
	现场工作人员立即使用沙土掩盖吸附，并将吸附了危险废物的沙土集中收集，交由有资质单位处置，不得随意丢弃。	现场工作人员
危废暂存处所储存危险废物发生大量泄漏	通知当班班长	现场工作人员
	通知当班班长	现场工作人员
	上报部门领导	当班班长
	立即上报应急指挥部	部门领导
	应急指挥部总指挥立即命令各应急工作组赶赴现场	应急指挥部总指挥
	1、后勤保障组立即准备抢险抢救物质及设备工具。 2、排险抢修组立即使用消防沙袋封堵危废暂存处门口及附近雨水排口，将泄漏的危险废物使用抽吸泵收集于容器内作为危废处置，不得外排。 3、通信联络组立即确认现场有无人员伤亡。 4、后勤保障组做好事后恢复运营工作。	各应急小组负责人
化学品库、各车间临时存放点、防爆柜及危废暂存处发生小范围着火事故	通知当班班长	现场工作人员
	现场工作人员立即使用灭火器进行灭火。	现场工作人员
化学品库、各车间临时存放点、防爆柜及危废暂存处发生火	通知当班班长	现场工作人员
	上报部门领导	当班班长
	立即上报应急指挥部	部门领导

灾爆炸事故	应急指挥部总指挥立即命令各应急工作组赶赴现场	应急指挥部总指挥
	1、后勤保障组立即准备抢险抢救物质及设备工具。 2、排险抢修组立即使用消防水进行灭火，同时使用消防沙袋封堵附近雨水排口，确保消防退水不会进入雨水管网。 3、通信联络组立即确认现场有无人员伤亡。 4、后勤保障组做好事后恢复运营工作，时候将消防退水集中收集处置，不得外排。	各应急小组负责人



## 附件5 顺义分公司应急疏散路线



## 附件 6 外部社区或单位通讯录

序号	单位	电话
1	北京汽车集团越野车有限公司	010-61449099
2	后桑园村村委会	010-60432401
3	前桑园村村委会	010-60432402
4	西绛州营村村委会	010-60442125
5	东绛州营村村委会	010-60442175
6	中都物流有限公司	010-89401195
7	北京奥远展示有限责任公司	010-60435431
8	北京众爱汽车服务有限公司	010-80492588
9	华夏空能机械科学研究院	13911583721
10	北京布兰斯德机械制造有限公司	010-60442098
11	北京伯肯节能科技股份有限公司	010-61208662
12	谷立方（北京）粮食工程装备股份有限公司	010-60436690
13	北京市北郎中食品有限公司	010-60432644
14	北京国粮食用油有限公司	010-60431398



## 加油站专项应急预案

### 1 总则

#### 1.1 编制目的

加油站是顺义分公司的较为典型的危险源，一旦发生安全事故（如火灾、爆炸等）将可能造成人员伤亡和财产损失，造成公司停产。为了能在突发环境事件发生后，及时控制事故，高效、有序地组织抢险、救灾工作，最大限度减少人员伤亡、财产损失和环境破坏，防止事故扩大，尽快恢复生产秩序和社会秩序，结合站内环境风险的实际情况，依照《企业事业单位突发环境事件应急预案备案管理办法（试行）》要求及相关法律、法规文件，结合本站实际，制定本应急预案。

#### 1.2 编制依据

- （1）《中华人民共和国环境保护法》
- （2）《中华人民共和国突发事件应对法》
- （3）《中华人民共和国水污染防治法》
- （4）《中华人民共和国固体废物污染环境防治法》
- （5）《中华人民共和国大气污染防治法》
- （6）《突发环境事故应急管理办法》
- （7）《生产经营单位安全生产事故应急预案编制导则》
- （8）《危险化学品重大危险源辨识》
- （9）北京奔驰汽车有限公司顺义分公司提供的其他技术文件

#### 1.3 适用范围

本预案使用于北京奔驰汽车有限公司顺义分公司加油站。

#### 1.4 工作原则

- （1）保护人员安全优先就是指在应急过程中，当保护人员和保护财产不受损失发生冲突时，应以保护人员安全优先；
- （2）防治和控制事故蔓延主要是指事故应急救援初期，首先应采取确实有效办

法，控制事故的蔓延扩大；

- (3) 一切行动听指挥；
- (4) 立即疏散无关人员并指挥人员撤离现场；
- (5) 发现有人中毒窒息时，应立即抢救至空气新鲜的上风口处；
- (6) 烧伤人员要注意保护创面。

## 2 加油站危险性分析

### 2.1 危险源与风险分析

表 2.1-1 危险源与风险分析表

报警系统失效	延误应急
操作不当，如装卸油时未落实安全措施	燃油泄漏、诱发火灾
电气线路、油泵、阀门、管线等故障	诱发火灾、污染水体
安全附件失效，如阻火器、呼吸阀、接地线、避雷设施阻塞	诱发火灾

### 2.2 生产作业内容

加油站为车间供应汽油，主要建设内容包括：2 个 30m<sup>3</sup> 地下汽油罐，1 个 20m<sup>3</sup> 地上玻璃水储罐，1 个 40m<sup>3</sup> 地上防冻液储罐，并配套建设输送管线。

## 3 组织机构及职责

顺义分公司加油站专项应急预案的应急组织机构和职责同公司突发环境事件综合应急预案。

## 4 应急响应

### 4.1 报警和通讯

#### 4.1.1 内部事故信息报警和通知

发现紧急状态即将发生或者已经发生时，应当按照以下步骤操作：

- (1) 第一发现事故的员工应当初步评估并确认事故发生，立即警报暴露于危险的第一人群，立即电话通知应急管理办公室，并在可能的情况下控制事故源以防止事故恶化。

在储存、运输中，如操作人员巡检时发现油罐发生泄漏，应立即采取相应措施予以处理。操作人员无法控制时，才执行以上流程。

报警方式采用固定电话或移动电话联系。顺义分公司 24 小时应急值班电话：67815288。

(2) 应急救援指挥部接到报警后应立即赶赴现场，做出初始评估，确定应急响应级别，启动相应的应急预案，并通知单位可能受事故影响的人员以及应急人员和机构；如需要外界救援，则应当呼叫有关应急救援部门并立即通知地方政府有关主管部门。必要时，应当向周边社区和邻近工厂发出警报。

(3) 有关人员接到报警后，应当按照公司综合应急预案要求启动相应工作。

#### **4.1.2 向外求援**

发现火情，为有效开展事故救援活动，应及时拨打火警电话 119。报警时应讲清以下内容：

- (1) 着火单位名称、详细地址；
- (2) 着火部位、着火物质、火情大小；
- (3) 报警人姓名、报警电话号码；
- (4) 到公司门口或就近路口迎接消防车。

#### **4.2 应急处置**

(1) 一旦发生火灾或易燃液体泄漏，立即报警，切断燃油供应，使用现场灭火器进行灭火。

(2) 应急小组成员单位及成员迅速到场，根据情况，进行救援；

(3) 现场人员行动原则

现场撤离：当人力不能避免随时可能发生爆炸的情况下，当值运行人员要进行撤离。

组织抢救：包括两方面工作，一是立即抢救受伤人员；二是采取各种措施，防止事故蔓延扩大，如扑灭火源，防止火灾，切断事故现场电源、及燃油供应，以及防止引起连续爆炸事故等。

保护现场：为调查事故创造条件。

## 5 应急终止

当事故污染源已得到有效控制，事故现场处置已完成，现场监测符合要求，受伤人员已得到救治，事故隐患消除后，有现场应急总指挥部宣布结束应急预案。

应急救援指挥部正/副总指挥进行总结：

- （1）事故情况上报事项；
- （2）需向事故调查处理小组移交的相关事项
- （3）事故应急救援工作总结报告。

## 6 应急装备

油罐区设置 25kg 推车灭火器 5 台：分别摆放在罐区 2 台，卸油口 2 台，加油机 1 台；砂子 2 箱摆放在泄油口及罐区；配置灭火毯 4 块，铜锹 5 把， 5kg 干粉灭火器 16 具；值班室设 2kg 二氧化碳灭火器 4 具，防腐蚀服 2 件。

## 7 培训与演练

### 7.1 应急预案培训

- （1）部门负责每半年对全员进行一次应急预案专项培训。
- （2）新员工上岗前必须进行专项培训。
- （3）培训要做好记录。

### 7.2 应急预案演练

（1）加油站每年应组织不少于一次的应急预案模拟演练，具体演练计划、实施方案、日期由事务与安全科确定。

（2）演练由事务与安全科高级经理组织，公司应急管理体系全体员工参加。

（3）演练结束后，要整理演练记录，包括对演练计划、实施方案、演练时间、取得的效果、存在的不足及改进意见等进行书面总结，建立专门档案。

（4）演练档案内容包括：演练计划、实施方案、演练时间、取得的效果、存在的不足及改进意见、现场照片、讲评材料等。

（5）维护和更新：每次预案演练前后要对预案进行评审、更新，实现可持续改进。

## **10 附则**

### **10.1 预案签署与解释**

本应急预案由北京奔驰汽车有限公司顺义分公司签署，最终解释权归北京奔驰汽车有限公司顺义分公司所有。

### **10.2 实施日期**

本应急预案 年 月 日生效， 年 月 日实施。

## 附件 1 应急救援领导小组人员联系方式

应急指挥部		人员	职务	手机
总指挥		王晓冬	顺义工厂与前驱车副总裁	50983183
副总指挥		郑大元	技术维护运营三部 总经理	67823629
指挥部成员		马德旻（车身工厂总经理）、黄昆（总装工厂总经理）、杨鑫		
应急救援办公室		人员	职务	手机
负责人		杨鑫	顺义工厂事务与安全科 高级经理	18510665881
隔离疏散组	组长	钟晓伟	环保管理工程师	13717719131
	组员	顺义工厂事务与安全科 安全环保相关人员		
通信联络组	组长	田海	顺义 IT 项目经理	18701582342
	组员	IT 部门全员		
排险抢修组	组长	李金贵 党炜	顺义 TSS 高级经理	13683589952 18612602570
	组员	TSS 三部全员		
后勤保障组	组长	张杨	服务专员	15001003664
	组员	顺义工厂事务与安全科 事务相关人员		

## 附件 2 外部救援单位应急通讯录

单位名称	联系方式
北京市生态环境局	010-68461267
北京市应急管理局	010-89150429
北京市环境应急与事故调查中心	010-82566952
北京市环保举报电话	12369
北京市顺义区生态环境局	010-61400259
北京市顺义区应急管理局	010-69443437
赵全营消防救援站	010-60440450
赵全营派出所	010-60442165
首浪（北京）环境测试有限公司	18911357925
火警	119
匪警	110
急救	120
交通事故	122
赵全营镇卫生院	010-60431136
北郎中社区卫生服务站	010-58783524
赵全营镇板桥卫生院	010-60442196
北京中医医院（顺义医院）	010-69442484

## 危险废物专项应急预案

### 1 总则

#### 1.1 编制目的

(1) 为规范北京奔驰汽车有限公司顺义分公司（以下简称“顺义分公司”）对危险废物的应急管理，最大限度降低因火灾、爆炸或其他意外的突发或非突发事件导致的危险废物或危险废物组分泄漏到空气、土壤或水体中而产生的对人体健康和环境的危害。

(2) 使任何可能引起的紧急情况不扩大，并尽可能地排险情。

(3) 减少事故造成的人员伤亡和财产损失，降低对环境产生的不利影响。

(4) 使承担抢险、救援的人员和队伍分工明确，各项工作有程序、有步骤，使应急处理工作有条不紊地迅速展开，达到迅速控制危险源、及时抢救受害人员、指导群众防护和疏散。

#### 1.2 编制依据

- (1) 《中华人民共和国突发事件应对法》；
- (2) 《中华人民共和国大气污染防治法》；
- (3) 《国务院办公厅关于印发突发事件应急预案管理办法的通知》；
- (4) 《国务院关于印发大气污染防治行动计划的通知》；
- (5) 《中华人民共和国水污染防治法》；
- (6) 《中华人民共和国固体废物污染环境防治法》；
- (7) 《危险化学品安全管理条例》；
- (8) 《国家危险废物名录》；
- (9) 《危险废物贮存污染控制标准》（GB 18597-2001）；
- (10) 《危险化学品单位应急救援物资配备要求》（GB30077-2013）；
- (11) 北京奔驰汽车有限公司顺义分公司提供的其他技术文件。

#### 1.3 适用范围

本预案适用于顺义分公司内的危险废物的产生、储存和运输等工作，特别是危



险废物暂存库所发生的危险废物泄漏事件。

## 1.4 工作原则

救人第一、环境优先。加强对顺义分公司危险废物的监控，建立突发环境事件风险防范体系，积极预防、及时控制、消除隐患，提高突发环境事件防范和处理能力，尽可能地避免或减少突发环境事件的发生。

先期处置、防止危害扩大。事故发生者应在保障自身安全的情况下第一时间进行现场处置，防止事故危害扩大。

快速响应、科学应对。在顺义分公司突发环境事件应急救援指挥部统一指挥下，各应急救援队伍迅速到岗，开展应急响应，充分发挥各部门职能作用，加强部门之间协同与合作，提高快速反应能力。

应急工作与岗位职责相结合。确立岗位职责，明确突发环境事件应急处置过程中各岗位的工作要求，保证应急处置工作有条不紊进行。

平战结合，专兼结合。充分利用现有资源，积极做好应对突发环境事件的思想准备、物资准备、技术准备、工作准备，加强培训演练，充分利用现有专职和兼职应急救援力量。

## 2 危险废物风险分析

顺义分公司涉及危险废物包括有废有机溶剂、漆渣、污泥、废乳化液、废矿物油、废化学试剂等，公司在厂区西北部，建有一占地 720m<sup>2</sup> 的危险废物暂存库，公司产生的危险废物全部入库分区暂存。

顺义分公司危险废物暂存库内配备有消防沙、灭火器，地面及墙角采取了防渗漏措施，整体满足“防渗漏，防雨淋，防流失”的要求。公司危险废物暂存库按周全周期 20 天设计，定期将产生的各类危险废物委托北京金隅红树林环保技术有限责任公司及北京生态岛科技有限责任公司进行处理。

### 2.1 危险废物泄漏

- (1) 危险废物废机油或废乳化液泄漏，可能造成火灾或气体爆炸；
- (2) 废机油泄漏导致有毒液体或者气体泄漏；
- (3) 废机油泄漏不能控制在厂区内，导致厂区外土壤污染或者水体污染。

## 2.2 火灾

- (1) 火灾导致有毒烟气产生或泄漏；
- (2) 火灾蔓延，可能导致其他区域材料起火或导致热引发的爆炸；
- (3) 火灾蔓延至厂区外；
- (4) 使用水或化学灭火剂可能产生有害消防废水。

## 2.3 爆炸

- (1) 存在发生爆炸的危险，并可能因产生爆炸碎片或冲击波导致安全风险；
- (2) 存在发生爆炸的危险，并可能引燃厂区内其他危险废物；
- (3) 存在发生爆炸的危险，并可能导致有毒材料泄漏；
- (4) 已经发生爆炸。

## 3 组织机构及职责

顺义分公司危险废物专项应急预案的应急组织机构和职责同公司突发环境事件综合应急预案。

## 4 应急响应

当危废暂存间发生废机油或有机废液泄漏事故时，应急人员第一时间赶到并对泄漏源进行堵漏，防治污染水体、环境和其他设备，并迅速将油液收集倒入符合要求的容器内，转移至安全的地是事故池方存放；用吸油毡对地面遗留的废机油进行吸附；事故处理完毕后，应急人员应用沙土将地面油污吸附干净，确认不会出现新的泄漏后，方可离开现场；对处理后的吸收沙土按照相关规定进行集中处置。

### 4.1 报警和通讯

#### 4.1.1 内部事故信息报警和通知

发现紧急状态即将发生或者已经发生时，应当按照以下步骤操作：

- (1) 第一发现事故的员工应当初步评估并确认事故发生，立即警报暴露于危险的第一人群，立即电话通知应急管理办公室，并在可能的情况下控制事故源以防止事故恶化。

在储存、运输中，如操作人员巡检时发现油罐发生泄漏，应立即采取相应措施予以处理。操作人员无法控制时，才执行以上流程。

报警方式采用固定电话或移动电话联系。顺义分公司 24 小时应急值班电话：67815288。

（2）应急救援指挥部接到报警后应立即赶赴现场，做出初始评估，确定应急响应级别，启动相应的应急预案，并通知单位可能受事故影响的人员以及应急人员和机构；如需要外界救援，则应当呼叫有关应急救援部门并立即通知地方政府有关主管部门。必要时，应当向周边社区和邻近工厂发出警报。

（3）有关人员接到报警后，应当按照公司综合应急预案要求启动相应工作。

#### **4.1.2 向外求援**

发现火情，为有效开展事故救援活动，应及时拨打火警电话 119。报警时应讲清以下内容：

- （1）着火单位名称、详细地址；
- （2）着火部位、着火物质、火情大小；
- （3）报警人姓名、报警电话号码；
- （4）到公司门口或就近路口迎接消防车。

### **4.2 应急处置**

#### **4.2.1 少量泄漏的应急措施**

- （1）确定泄漏物名称、性质和泄漏量。
- （2）现场警戒，在彻底收集处理前严禁他人接近。
- （3）应急人员必须熟悉此泄露无知的处理方法。
- （4）应急人员必须正确佩戴相应的应急使用的防护用品。
- （5）如泄漏物是易燃物，则必须首先消除泄漏污染区域的点火源。
- （6）收集方法
  - a. 危险废物中的有毒气体挥发，应急人员首先止住泄露，合理通风和喷雾状水。
  - b. 液体泄露，在保障安全的前提下切断泄漏源，使用相应的吸收棉或砂土等吸收后妥善处理。
  - c. 固体泄露，使用适当的工具盒容器收集泄漏物。

#### 4.2.2 大量泄漏的应急措施

- (1) 迅速撤离泄露现场；
- (2) 发出泄露警报；
- (3) 分析泄露情况；
- (4) 封锁现场、分析危害性；
- (5) 准备行动方案、穿戴防护用品；
- (6) 收集/ 清理泄漏物；
  - 封堵泄漏源；
  - 收集扩散的泄漏物；
  - 防止泄漏物进入排水系统；
  - 把收集的泄漏物收集到专用容器中。
- (7) 受伤者急救；
- (8) 招入外部救援组织；
- (9) 恢复和清污工作。

#### 4.2.3 火灾、爆炸的应急措施

危险废物容易发生火灾、爆炸事故，应急救援方案：先控制，后消灭。

不同的危险废物以及在不同情况下发生火灾时，其扑救方法差异很大，若处置不当，不仅不能有效扑灭火灾，反而会使灾情进一步扩大。此外，由于危险废物本身及其燃烧产物大多具有较强的毒害性和腐蚀性，极易造成人员中毒、灼伤。因此，在扑救过程中要及其注意，选用正确的灭火器。

针对废机油、有机废液等危险废物火势发展蔓延快和燃烧面积大的特点，积极采取统一堵截火势、防止蔓延，重点突破、排除险情，分割包围、速战速决的灭火战术，对有可能发生爆炸、爆裂、喷溅等特别危险物，采取紧急撤退的情况应由应急领导小组统一安排现场员工及时撤离安全地段，同时立即上报消防部门及上级管理部门，在消防人员到来之前，条件允许的情况下，可先用水管向可能发生上述危险的部位喷洒水，给予降温处。

## 5 应急终止

当事故污染源已得到有效控制，事故现场处置已完成，现场监测符合要求，受伤人员已得到救治，事故隐患消除后，由现场应急总指挥部宣布结束应急预案。

应急救援指挥部正/副总指挥进行总结：

- （1）事故情况上报事项；
- （2）需向事故调查处理小组移交的相关事项
- （3）事故应急救援工作总结报告。

## 6 应急装备

（1）报警系统：包括应急联络的固定电话、手机、对讲机等通信设备，进行事故报警、紧急救护或疏散等指令传递的广播、扩音器、警笛等装备。

（2）消防系统：灭火器、消防栓、消防沙。

（3）切断、控制和消除污染的设施、设备和药剂：中和剂、灭火剂、吸收剂、沙土沙袋、溢出控制装备、应急收集池。

（4）安全防护用具：防护手套、防毒面具、化学防护服、化学护目镜、安全帽、警示牌、警示带等。

（5）医疗救护：医疗箱、创可贴、云南白药、酒精、纱布、其他。

（6）应急辅助性设施和设备：应急照明和应急供电系统等。

## 7 培训与演练

### 7.1 应急预案培训

（1）部门负责每半年对全员进行一次应急预案专项培训。

（2）新员工上岗前必须进行专项培训，培训内容包括发生各级危险废物事故时报警、紧急处理、逃生、个体防护、急救、紧急疏散等程序的基本要求。

（3）培训要做好记录。

### 7.2 应急预案演练

（1）危险废物暂存库主管部门每年应组织不少于一次的应急预案模拟演练，具体演练计划、实施方案、日期由物流运营部确定。

(2) 演练由事务与安全科高级经理组织，公司应急管理体系全体员工参加。

(3) 演练结束后，要整理演练记录，包括对演练计划、实施方案、演练时间、取得的效果、存在的不足及改进意见等进行书面总结，建立专门档案。

(4) 演练档案内容包括：演练计划、实施方案、演练时间、取得的效果、存在的不足及改进意见、现场照片、讲评材料等。

(5) 维护和更新：每次预案演练前后要对预案进行评审、更新，实现可持续改进。

## **10 附则**

### **10.1 预案签署与解释**

本应急预案由北京奔驰汽车有限公司顺义分公司签署，最终解释权归北京奔驰汽车有限公司顺义分公司所有。

### **10.2 实施日期**

本应急预案 年 月 日生效， 年 月 日实施。

## 附件 1 应急救援领导小组人员联系方式

应急指挥部		人员	职务	手机
总指挥		王晓冬	顺义工厂与前驱车副总裁	50983183
副总指挥		郑大元	技术维护运营三部 总经理	67823629
指挥部成员		马德旻（车身工厂总经理）、黄昆（总装工厂总经理）、杨鑫		
应急救援办公室		人员	职务	手机
负责人		杨鑫	顺义工厂事务与安全科 高级经理	18510665881
隔离疏散组	组长	钟晓伟	环保管理工程师	13717719131
	组员	顺义工厂事务与安全科 安全环保相关人员		
通信联络组	组长	田海	顺义 IT 项目经理	18701582342
	组员	IT 部门全员		
排险抢修组	组长	李金贵 党炜	顺义 TSS 高级经理	13683589952 18612602570
	组员	TSS 三部全员		
后勤保障组	组长	张杨	服务专员	15001003664
	组员	顺义工厂事务与安全科 事务相关人员		

## 附件 2 外部救援单位应急通讯录

单位名称	联系方式
北京市生态环境局	010-68461267
北京市应急管理局	010-89150429
北京市环境应急与事故调查中心	010-82566952
北京市环保举报电话	12369
北京市顺义区生态环境局	010-61400259
北京市顺义区应急管理局	010-69443437
赵全营消防救援站	010-60440450
赵全营派出所	010-60442165
首浪（北京）环境测试有限公司	18911357925
火警	119
匪警	110
急救	120
交通事故	122
赵全营镇卫生院	010-60431136
北郎中社区卫生服务站	010-58783524
赵全营镇板桥卫生院	010-60442196
北京中医医院（顺义医院）	010-69442484



## 附件 3 危险废物委托处置协议



北京金隅红树林环保技术有限责任公司  
ying zhang  
北京市昌平区马池口镇北小营东

## 框架协议

协议编号: 2001035014  
日期: 07-Dec-2021  
有效期: 至 31-Dec-2023  
供应商代码: 15657317

## 联系人:

Guan Wang  
☎ +86 10 50983330

✉ wangg@bbac.com.cn

本框架协议适用于:

工厂 ID	工厂/组织	法律实体
1040	北京奔驰汽车有限公司	北京奔驰汽车有限公司
1046	北京奔驰汽车有限公司顺义分公司	北京奔驰汽车有限公司

1. 北京奔驰于2021年7月2日在<https://www.mercedes-benz.com.cn/content/dam/mb-cn/ips/pdf/BBACNon-ProductiveMaterialGeneralTermsandConditions-20210702.pdf>公布了《北京奔驰非生产采购通用条款》(以下简称“通用条款”)。

2. 双方同意并认可:

- 1) 通用条款与本《框架协议》或《采购订单》或明示本通用条款适用的合同(此三类文件以下分别或合称为“本采购合同”)同时生效;并且,
- 2) 双方已经通过上述网址链接获取并已完全接受并承诺适用该等通用条款的全部内容,并视为合本采购合同在内的采购协议不可分割的一部分。除经双方另行书面约定,采购协议受通用条款的约束。
- 3) 除经双方另行书面约定,本采购合同受通用条款的约束。

3. 供应商承诺,如果全部或实质上全部的可能影响价格的因素(包括但不限于,货物或服务的数量和/或可适用的条款和条件)是相同或者无可争议地相似,供给北京奔驰的货物或服务的价格不高于供给其他客户同类或类似的货物或服务的价格。

4. 如遇国家税务政策对于增值税税率的调整,供应商应按照开票时现行有效的税法规定的税率开具发票。

5. 供应商应根据所收到的订单,按照订单上的相应信息,向北京奔驰或北京奔驰顺义分公司开具增值税专用发票。

北京奔驰的开票信息:

企业名称: 北京奔驰汽车有限公司  
纳税人识别号: 91110302600003205F  
企业地址、电话: 北京市北京经济技术开发区博兴路8号 67824355  
开户行账号: 中国银行北京自贸试验区国际商务服务片区支行 335056010122

北京奔驰顺义分公司的开票信息:

企业名称: 北京奔驰汽车有限公司顺义分公司  
纳税人识别号: 91110113MA01DYCWXC  
企业地址、电话: 北京市顺义区中关村科技园区顺义园临空二路1号 010-67824277

## 框架协议

协议编号:	2001035014
供应商代码:	15657317
日期:	07-Dec-2021
名称:	北京金隅红树林环保技术有限责任公司

开户行账号: 中信银行北京顺义支行 8110701012401435498

1. 项目信息: 危险废物无害化处置技术服务框架续签  
详细的服务要求等, 详见附件。

预估总金额(不含税): 年度预估38,000,000.00元整

如北京奔驰的采购额达到或超过了上述预估总金额, 且北京奔驰对价格有效期提出书面正式异议, 则本框架协议价格有效期将提前至北京奔驰提出书面正式异议之日。

该等预估总金额仅为预测, 不构成任何北京奔驰必须采购该金额的义务。

## 2. 订购与提供服务

- a) 北京奔驰订购联系人, 通过\_电子邮件\_方式, 向供应商订单接收人发送订单或订购信息;
- b) 供应商在接到订单或订购信息后的\_24小时\_内, 应向北京奔驰书面确认;  
如在此期限内北京奔驰未接到供应商的书面确认, 即表示供应商同意订单或订购信息;
- c) 供应商应根据上述订单或订购信息, 于北京奔驰指定时间、地点提供相应服务;
- d) 北京奔驰的指定时间应满足本合同约定的响应时间的可能性;  
如北京奔驰的指定时间比本合同约定的响应时间苛刻, 双方将就等特殊要求友好协商, 供应商应尽力满足北京奔驰的要求;

## 3. 验收与付款:

- a) 按季度付款, 结算的内容与数量以北京奔驰验收合格的内容与数量为准, 供应商应据此向北京奔驰开具正确的发票(发票应注明采购合同编号);  
如供应商提供的服务属于最新的“营改增”税改政策的应税服务范围, 供应商应向北京奔驰开具增值税专用发票;
- b) 北京奔驰在收到上述发票后45日内通过银行转账向供应商支付相应价款;

a) 结算的内容与数量以北京奔驰验收合格的内容与数量为准, 供应商应据此向北京奔驰开具正确的发票(发票应注明采购合同编号);

如供应商提供的服务属于最新的“营改增”税改政策的应税服务范围, 供应商应向北京奔驰开具增值税专用发票;

- b) 北京奔驰在收到上述发票的下个月第一日起的45日内通过银行转账向供应商支付相应价款;

## 4. 服务质量保证期: 自相应服务验收合格起\_不涉及\_个月;

服务质量保证期间内, 如服务未能实现其应有的效果, 或未能达到/保持其应有的程度, 北京奔驰有权合理选择下列救济措施中的一项, 供应商应予以执行并承担相应费用:

- (1) 为北京奔驰重新提供服务;
- (2) 退还北京奔驰相应的服务价款;

尽管供应商采取了上述措施, 并不能免除其应当承担的其他赔偿责任。

## 框架协议

协议编号: 2001035014  
 供应商代码: 15657317  
 日期: 07-Dec-2021  
 名称: 北京金隅红树林环保技术有限  
 责任公司

## 5. 双方联系人及财务信息

北京奔驰订货联系人

姓名: 王嘉

部门: 环保组

电话: 01067815229

邮件: wangj05@bbac.com.cn

供应商商务联系人

姓名: 路程

部门: \_\_\_\_\_

电话: 15810770688

邮件: 15810770688@163.com

供应商订货联系人

姓名: 路程

部门: \_\_\_\_\_

电话: 15810770688

邮件: 15810770688@163.com

\*\*如有其他特别约定, 请于此填写\*\*

基于本合同的单个用户订单的限额为 9,500,000.00 CNY。

项目	货物或服务编号	描述	单价
1		废有机溶剂与含有机溶剂废物HW06-吨	
价格有效期			CNY/1 件
01-Jan-2022 - 31-Dec-2023			3,962.26
税种及税率: 增值税 6%			
2		废漆渣/喷漆废水处理污泥/HW12; 废过滤棉、过滤物(HW49) --I	
价格有效期			CNY/1 件
01-Jan-2022 - 31-Dec-2023			3,962.26
税种及税率: 增值税 6%			

框架协议

协议编号:

2001035014

供应商代码:

15657317

日期:

07-Dec-2021

名称:

北京金隅红树林环保技术有限  
责任公司

3	磷化废渣HW17--吨
价格有效期	CNY/1 件
01-Jan-2022 - 31-Dec-2023	3,962.26
税种及税率: 增值税 6%	
4	废胶/黏合剂HW13--吨
价格有效期	CNY/1 件
01-Jan-2022 - 31-Dec-2023	3,962.26
税种及税率: 增值税 6%	
5	废乳液HW09--吨
价格有效期	CNY/1 件
01-Jan-2022 - 31-Dec-2023	3,962.26
税种及税率: 增值税 6%	
6	合油废物与合废矿物油废物HW08--吨
价格有效期	CNY/1 件
01-Jan-2022 - 31-Dec-2023	3,962.26
税种及税率: 增值税 6%	
7	废酸HW34--吨
价格有效期	CNY/1 件
01-Jan-2022 - 31-Dec-2023	3,962.26
税种及税率: 增值税 6%	
8	废碱HW35--吨
价格有效期	CNY/1 件

## 框架协议

协议编号:	2001035014
供应商代码:	15657317
日期:	07-Dec-2021
名称:	北京金隅红树林环保技术有限 责任公司

01-Jan-2022 - 31-Dec-2023	3,962.26
税种及税率: 增值税 6%	
9	废化学试剂HW49--吨
价格有效期	CNY/1 件
01-Jan-2022 - 31-Dec-2023	28,301.89
税种及税率: 增值税 6%	
10	废试剂空瓶HW49--吨
价格有效期	CNY/1 件
01-Jan-2022 - 31-Dec-2023	11,320.75
税种及税率: 增值税 6%	
11	铁空包装物HW49--吨
价格有效期	CNY/1 件
01-Jan-2022 - 31-Dec-2023	7,075.47
税种及税率: 增值税 6%	
12	塑料空包装物HW49--吨
价格有效期	CNY/1 件
01-Jan-2022 - 31-Dec-2023	7,075.47
税种及税率: 增值税 6%	
13	现场服务费-季度 (BDA)
价格有效期	CNY/1 件
01-Jan-2022 - 31-Dec-2023	224,056.60
税种及税率: 增值税 6%	

## 框架协议

协议编号: 2001035014  
供应商代码: 15657317  
日期: 07-Dec-2021  
名称: 北京金隅红树林环保技术有限  
责任公司

14	现场服务费-季度(顺义)
价格有效期	CNY/1 件
01-Jan-2022 - 31-Dec-2023	84,905.66
税种及税率: 增值税 6%	

除非另有说明, 否则以下条款适用于所有项目。

## 付款:

- a) 银行转账;  
b) 所有货物和/或服务在北京奔驰指定场地全部交付和/或完成、北京奔驰终检验收合格后, 供应商向北京奔驰开具正确的增值税专用发票, 北京奔驰在收到发票后45日内向供应商支付相应价款;  
c) 上述发票应注明采购订单/框架合同编号。

## 运输

DDP "指定目的地" Incoterms® 2020

北京奔驰汽车有限公司

框架协议确认

协议编号: 2001035014  
日期: 07-Dec-2021  
有效期至: 至 31-Dec-2023  
供应商代码: 15657317

北京金隅红树林环保技术有限责任公司 | ying zhang | 北京市昌平区  
马池口镇北小营东

北京奔驰汽车有限公司  
Guan Wang  
P&S  
8 Boxing Road  
100176 Beijing  
China

联系人:  
Guan Wang  
☎ +86 10 50983330  
✉ wangg@bbac.com.cn

双方根据本协议提供、购买货物/服务

协议编号: 2001035014  
日期: 07-Dec-2021

货物/服务的详细描述请见项目 1 - 14.

本协议约定的价格、规格、条款和条件适用于在本协议指定期间内的所有货物/服务。

北京奔驰汽车有限公司

采购工程师  
日期

正式授权代表  
日期

供应商

销售经理或项目经理  
日期

正式授权代表  
日期